

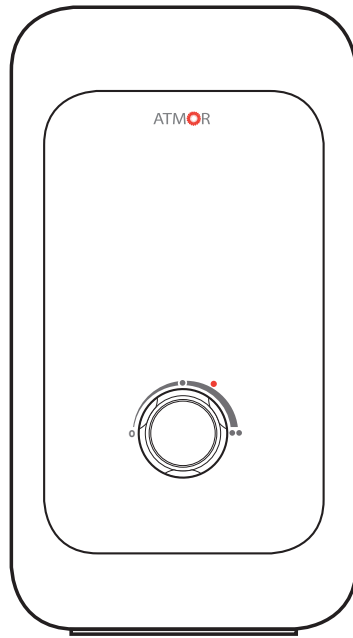
# ATMOR

מים חמים. חופשי  
مياه ساخنة. بسهولة

## הוראות הפעלה והתקנה למכשירי חימום מים Enjoy 100 تعليمات تشغيل وتركيب أجهزة تسخين المياه أتمور من الموديلات

מחמם מים "בין רגע" הינו מכשיר המיועד לספק מים חמים באופן מידי וללא הגבלה  
תוך כדי חיסכון ניכר בחשמל ומים.

سخان المياه "בלحظة" هو جهاز مصمم لتوفير الماء الساخن  
بشكل فوري ودون أي قبود وفي نفس الوقت مع توفير كبير في الكهرباء والماء.



[www.atmor.co.il](http://www.atmor.co.il)

מק"ט 196167B

לקוח/ה יקר/ה.

אנו שמחים על הצטרפותך למליוני לקוחות ברחבי העולם שבחרו במחמם מים מידי "אטמור".  
אטמור היא אחת החברות המובילות בעולם בייצור מחממי מים מיידים.

כחברה בעלת נסיון רב וכחברה מובילה בתחום, אנו עושים מאמצים רבים בתחום הפיתוח ובקרת האיכות כדי להוציא מחממים באיכות גבוהה, אשר ישרתו אתכם שנים רבות.

### להלן היתרונות העיקריים של מחממי מים אטמור:

- מספקים מים חמים ללא הגבלה מיד עם פתיחת הברז.
- חסכון של עד 80% בחשמל בהשוואה לדוד חשמל. (על פי בדיקה שנעשתה במעבדות הטכניון)
- חסכון במים - אין צורך להמתין להגעת מים חמים מהדוד.
- קל ופשוט להתקנה.
- מגוון רחב של דגמים בהספקים שונים לכל מטרה.

المستهلك / العزیز / ة.

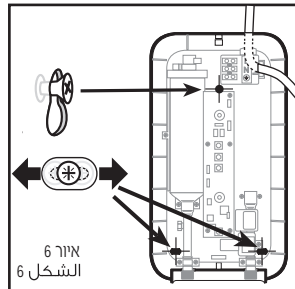
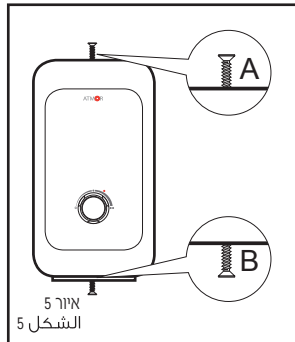
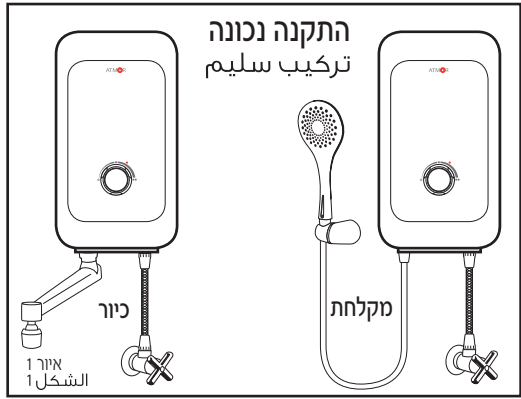
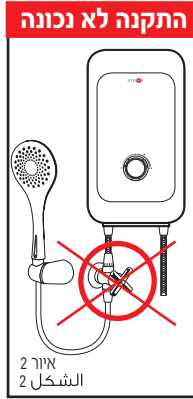
نحن سعداء بانضمامك إلى الملايين من زبائننا في جميع أنحاء العالم الذين وقع اختيارهم على سخان المياه الفوري "أتمور". أتمور هي إحدى الشركات الرائدة عالمياً في تصنيع سخانات المياه الفورية. كشركة ذات خبرة واسعة وكشركة رائدة في هذا المجال، نحن نبذل جهوداً كبيرة في مجال التطوير ورقابة الجودة من أجل إنتاج سخانات عالية الجودة، جاهزة لخدمتكم لسنوات عديدة. فيما يلي المزايا الرئيسية لسخانات مياه أتمور:

- توفير الماء الساخن بشكل غير محدود فوراً عند فتح الصنوبر .
- توفير في الطاقة يصل إلى 80% بالمقارنة مع السخان الكهربائي العادي. (وفقاً لفحوصات تم إجراؤها في مختبرات معهد التخنيون)
- توفير في المياه - حيث لا حاجة لفتح الماء والانتظار حتى نزول الماء الساخن.
- سهل وبسيط التركيب .
- مجموعة واسعة من النماذج ذات قدرات إنتاج تلائم كل هدف .

1. המחמם יותקן לפי הנדרש בחוק החשמל ותקנותיו על עדכוניהם ע"י חשמלאי מורשה בלבד.
2. אזהרה- חובה לחבר את המכשיר להארקה.
3. בלוח החשמל חייב להיות מותקן ממסר פחת.
4. יש להתקין את המכשיר במצב מאוזן בלבד.
5. ביציאת המים יש להשתמש אך ורק באביזרים המסופקים עם המכשיר.
6. אין לחסום את פתח יציאת המים - חסימת הפתח מהווה סכנה. עקרון פעולת המכשיר מבוסס על פתח יציאה חופשי (ראה איור 2 ו-3)
7. יש לנקות את האבנית שהצטברה על ראש ידיית המקלחת מפעם לפעם.
8. הרכבת צנרת המים קודמת לחיבור החשמל.
9. להפעלת המכשיר צריך לחץ מים מינימלי של 1 בר.
10. צינוור אספקת המים חייב לעמוד בלחץ עד 7 בר. (שימוש בצינוור לא משוויין -יתפוצץ)
11. אין להתקין את המחמם במקום בו יש חשש לקפאון המים.
12. מומלץ לבצע בדיקת חיבורי חשמל במכשיר על ידי טכנאי מורשה, אחת לשנתיים.
13. היזנה למכשיר תעשה דרך מפסק כל קוטבי המתאים לנייטוק מלא בתנאי מתח יתר של קטגוריה III

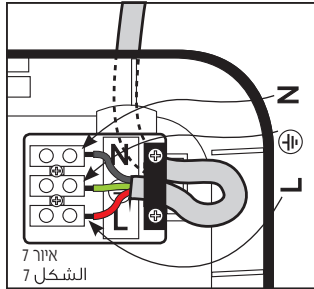
1. יגב תרכיב השכאן כמא מולוב מוגב קאנון הקהראב וקואנינה הפרעיה בתעדילאטה המלכלתה מן קבל מלכלת קהראב מרלס.
2. תלדיר - יגב תוסייל הגהאר באללל ארלזי.
3. יגב תופר אמן מלנע ללקהרב (קאע קדאנה) פי לוחה הקהראב.
4. יגב תלניט הגהאר פי וצל אףקי קקל.
5. ענד מלרג המא יגב אלסללמ האדואל המללללע מל הגהאר קקל.
6. לא יגב סד מלרג המיה - סד מלרג המיה ישלל קלר. מבל אעל הגהאר יסלנד על קרוג המיה בחריה! (אנלר השלל 2 ו3)
7. יגב תלניל קהיר המלרלמ על ראס מקביש הדש מן וקל לאלר.
8. יגב תרכיב אנאייב המיה קבל תוסייל הגהאר בלקהראב.
9. תשליל הגהאר ינללל על האלל שלל מיה מלון מן 1 בר.
10. האנוב המלוד למיה יגב אן ינלמל שלל מיה יכל אל 7 בר. (אלסעמל אנוב קר מקוי - יודי אל אנלגאר האנוב)
11. יגב עדם תרכיב שכאן המיה פי מלן ילמל פי קעמל המיה.
12. יווי בללל תוסיילל הקהראייה ללגהאר מן קבל פני מוהל, מרה קל סלנין.
13. אמדאד הגהאר באלקאה ינמ מן קללל גהאר קאעל תיאר קהראבי מלעמד האקטאב קאדר על קלע קאמל ללקהראב פי חלה וקוד תיאר קהראבי זאנד מן הדרגה 3





- יש להתקין את המחמם בגובה נוח למשתמש. מחמם לכיוור יחובר לקויר מעל ברז המים כשפיית ה-S מתיזה אל תוך הכיוור. מחמם למקלחת יחובר לקויר מעל לראשו של המשתמש. הסר את מכסה המכשיר. (איור 5)
- הכנס את כבל החשמל המתאים (עפי"ב טבלה 1) למחמם דרך התעלה המיועדת לכך (איור 6). אין לחבר למהדק החשמלי.
- חבר את המכשיר לקויר באמצעות 3 הברגים במקומות המיועדים לכך (איור 6). התקנת המכשיר תיעשה במאוזן כאשר כניסת ויציאת המים יהיו בתחתית המכשיר.
- חבר את צינור המים לכניסת המכשיר ואת האביזרים המצורפים ליציאת המים. שים לב **אין לחסום את פתח יציאת המים**. יש להשתמש אך ורק באביזרים המצורפים למחמם. (איור 1)
- בדוק נזילות ( לפני חיבור החשמל) למשך דקה.
- חבר את כבל החשמל למהדק.
- אזהרה - חובה לחבר את המחמם לארקה.**
- הדק את כבל החשמל בתפס המיועד לכך (איור 7)
- החזר את מכסה המחמם למקומו וסגור בעזרת 2 ברגים. (איור 5)
- הזינה למכשיר תיעשה דרך מפסק כל קוטבי המתאים לניתוק מלא בתנאי מתח יתר של קטגוריה III

1. יגב תרכיב הסחאן על ארשאא מנאסב למסאאא. إذا تم تركيب السخان للمغسلة، فتركب على الحائط فوق الصنبور بحيث تكون فتحة الانبوب S تصب في حوض المغسلة. أما إذا تم تركيب السخان في الحمام (مكان الاستحمام) فيتم تركيب السخان على الحائط فوق رأس المستخدم.
2. أزل غطاء الجهاز. (شكل 5)
3. أدخل كابل الكهرباء المناسب (حسب جدول 1) في السخان من خلال الفتحات المعدة لذلك، وبعد فتح المنافذ المعدة لذلك (الشكل 6). لا تقم الآن بتوصيل الكابل بعظمة الوصل في الجهاز.
4. قم بتركيب الجهاز على الحائط باستخدام أربعة براغي في الأماكن المعدة لذلك (الشكل 6). تركيب الجهاز يجب أن يتم أفقياً بحيث يكون دخول وخروج المياه من خلال الجزء السفلي من الجهاز.
5. قم بتوصيل أنبوب المياه إلى مدخل الجهاز والأدوات الملحقة بالجهاز عند مخرج المياه. انتبه: يجب عدم سد منفذ خروج المياه. يجب استخدام الأدوات الملحقة بالتالي تأتي مع السخان فقط. (الشكل 1)
6. تحقق من تدفق الماء (قبل توصيل الكهرباء) لمدة دقيقة.



7. قم بتوصيل سلك الكهرباء إلى عظمة التوصيل.

**تحذير - يجب توصيل سخان إلى خط أرضي.**

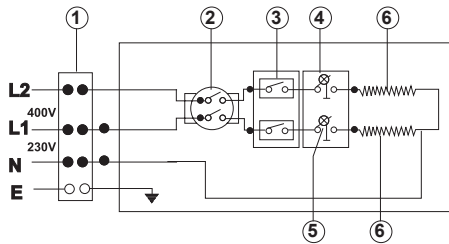
8. قم بتوصيل الكابل وشده مع المشبك الخاص بذلك (الشكل 7)

9. اعد غطاء سخان الى مكانه وقم بإغلاقه بواسطة أربعة براغي. (شكل 5)

10. إمداد الجهاز بالطاقة يتم من خلال جهاز قاطع تيار كهربائي متعدد الأقطاب قادر على قطع كامل للكهرباء في حالة وجود تيار كهربائي زائد من الدرجة 3

يمكن مشاهدة خطوات تركيب الجهاز خطوة بخطوة في موقع الشركة [www.atmor.co.il](http://www.atmor.co.il)

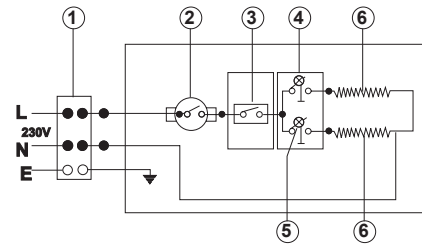
## לרשת דו פאזית



5. נורית
6. גוף חימום

5. לامية
6. أجسام التسخين

## לרשת חד פאזית לשיبكة بثلاث فازة



1. מהדק חשמלי
2. טרמוסטט
3. מיקרוסוויטצ'ים
4. מפסק מצב 0 - סגור
- 1 - נמוך
- 2 - מצב גבוה

1. عظمة وصل كهربائية
2. ترموستات
3. مفاتيح دقيقة (مايكروسويتش)
4. أمان الوضعية 0 - مغلق
- 1 - منخفض
- 2 - وضعية عالٍ

## טבלה 1 جدول 1

הממסר המומלץ الأمان مانع التكهرب (ממסר) المطلوب	כבל חשמל לפחות קابل الكهرباء עליו الأقل	KW		דגם המודיל
		דו-פאזי+אפס	230V	
25amps	3x4mm <sup>2</sup>	-	*5.5kW	Enjoy 100
2x20amps	4x4.0mm <sup>2</sup>	✓	7.7kW	Enjoy 100

עמיד בלחץ מים של 0.3-7 bar (5-100psi) • מופעל אוטומטית ע"י לחץ מים • חיבור כניסה ויציאה סטנדרטי 1/2" Ø  
 • כניסת כבל החשמל, מצד ימין למעלה • כניסת מים קרים מצד ימין למטה.  
 יתחמל ضغط ماء بقوة 0.3-7 بار (أي 5-100psi) • يتم تشغيله تلقائياً بواسطة ضغط الماء • توصيلة عادية للمدخل والمخرج 1/2" Ø

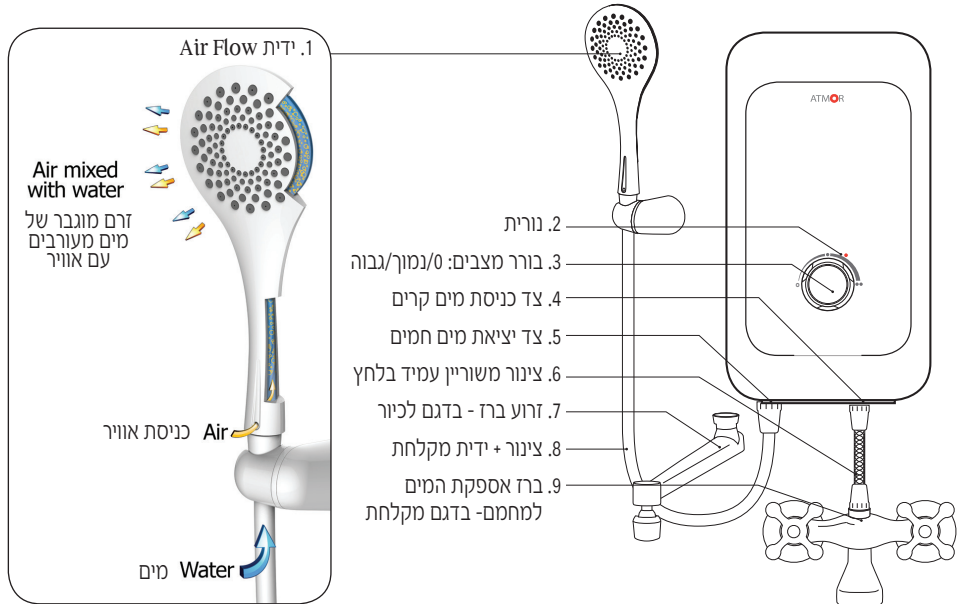
**מידות המחמם: גובה 381 מ"מ רוחב 215 מ"מ עומק 77 מ"מ**  
 قياسات السخان: الارتفاع 381 ملم، العرض 215 ملم، العمق 77 ملم

\* המכשיר מיועד אך ורק למתקן חד-מופעלי שגודל החיבור שלו לרשת החשמל הוא 40 אמפר ויותר ע"י חשמלאי מורשה בלבד

• إمكانية ثننتان لإدخال كابل الكهرباء: من الطرف اليمين أو الأيسر العلوي • مدخل الماء البارد هو من الجانب الأيسر السفلي.  
 \* الجهاز مُعد للتركيب لنقطة واحدة فقط (نقطة اخراج ماء) ويوزد بكهرباء بتيار 40 أمبير ويتم تركيبه بواسطة كهربائي مختص ومرخص فقط.

1. בחר את דרגת החימום המתאימה (1):  
מצב 0 - המכשיר כבוי.  
מצב 1 - נמוך - מנורה דולקת  
מצב 2 - גבוה - מנורה דולקת
2. פתח את ברז המים (10) **בורם חלש**. הגבר בהדרגה את עוצמת הזרם עד שתדלק הנורית/נוריות במכשיר. (המתן 15-20 שניות עד קבלת מים חמים; לאחר מכן הגבר את הזרם עד קבלת טמפרטורה רצויה)
3. בחר בדרגת חום רצויה (1).
4. לאחר סיום ההפעלה יש להעביר את מפסק 1 למצב 0

1. اختر درجة التسخين المناسبة (انظر 1 في الشكل أدناه): وضع 0 - الجهاز مطلقاً.  
وضع 1 - منخفض - مصباح واحد مضيء  
وضع 2 - مرتفع - المصباح الثاني مضيء
2. افتح الصنبور (10) بتدفق ضعيف. زد تدريجياً شدة تدفق الماء حتى يضيء المصباح/ المصابيح على الجهاز.  
(انتظر 15-20 ثانية حتى تحصل على الماء الساخن؛ ثم زد تدريجياً شدة تدفق الماء حتى تحصل على درجة الحرارة المطلوبة)
3. اختر درجة التسخين المطلوبة (1).
4. بعد الانتهاء من العملية يجب إعادة المفتاح المشار إليه في 1 الى وضع 0



### רשימת תקלות נפוצות

1. מים חמים מאד לזמן קצר עם פתיחת המכשיר ומיד קבלת מים קרים - חיבור לא תקין. ראה הוראות התקנה (אין לחסום את פתח יציאת המים).
2. אין חימום: א. הממסר בלוח החשמל קפץ - החלף לממסר פחת מתאים. (ראה טבלה 1) ב. שימוש באביזר לא מתאים - יש להשתמש באביזר "אטמור" בלבד.

### قائمة بالمشاكل المحتملة

1. الماء ساخن جداً لفترة قصيرة عند تشغيل الجهاز ومن ثم تنزل مياه باردة على الفور - هناك خلل في توصيل الجهاز. انظر تعليمات التركيب (لا يجب سد منفذ خروج المياه).
2. الماء لا يسخن: • تنزل أمان مانع للتكهرب في لوحة الكهرباء - يجب تغييره بأمان آخر مناسب. (انظر جدول 1) • هناك استعمال لأداة غير مناسبة - يجب استعمال أدوات "أتمور" فقط.

**מדיניות שרות לקוחות לאחר רכישה**

1. במקרה של תקלה או פגם במוצר אנא פנה לאחת מנקודות השרות הקרובה אליכם וקבלו שרות לשביעות רצונכם - כפוף לתנאי האחריות. (רשימת תחנות השרות למטה)
2. מכשיר שלא הותקן ולא נעשה בו כל שימוש ואתם מעוניינים להחליפו לדגם אחר או להחזירו, ניתן לעשות זאת בנקודת המכירה כשהוא ארוז באריזתו המקורית כולל כל החלקים הנלווים וכנגד חשבונית הקניה בלבד. וזאת לא יאוחר משבועיים ממועד הרכישה.
3. מכשיר שהורכב ו/או נעשה בו שימוש יטופל אך ורק באחת מתחנות השרות.
4. לקבלת יעוץ חנים בנושא התקנת המכשיר - אנא פנה אל אחת מתחנות השרות הקרובה אליך.

**לקוח יקר, בכל פניה לנקודת השרות חובה להגיע עם חשבונית הקניה ותעודת אחריות חתומה.**

פניה לנקודת שרות ללא חשבונית הקניה או ללא תעודת אחריות חתומה תטופל שלא במסגרת האחריות.

בברכה  
מחלקת שרות לקוחות

**תחנות שרות והתקנה:**

תחנת שרות מרכזית	09-9612700
רמת-גן "שרות אטמור מרכז"	רח' ז'בוטינסקי 30 054-4688949, 03-6733224
ראשל"צ "מרכז החשמל"	רח' ענבי זעם 21 050-6886088, 1-700-702-300
בת-ים "בית אור"	מבצע סיני 20 052-2725076, 03-5065643
ירושלים "אלרם"	הסדנה 7 א.ת. תלפיות 02-6403000
חיפה "אטמור חיפה"	רח' ארלזורוב 5 04-8674013
אשדוד "המרכז לתיקוני חשמל"	מרכז מסחרי א' חנות 60 08-8533976
נתניה "ברמנחם"	רח' רמז 15 09-8337733
חדרה "אחים איטח"	רח' הנשיא 53 04-6322252, 6326088
כרמיאל "טלמקס מעבדות שרות"	רח' החרושת 11 מרכז שווקים 077-4066665, 04-9582095
טבריה "תיקון כל טיבי"	רח' יוחנן בן זכאי 3 04-6790469
עפולה "מעבדת הצפון"	שפרינצק 11 ת. מרכזית עפולה 04-6420114

**תחנות שרות ומתקינים נוספים ניתן לקבל בטלפון 09-9612700**

**או באתר החברה [www.atmor.co.il](http://www.atmor.co.il)**

התקנה שתבוצע ע"י אחד מהמתקינים המורשים של אטמור

חובה על המתקין למלא את פרטיו ולחתום בתעודת האחריות - תעודה שלא חתומה ע"י מתקין מורשה לא תזכה בתוספת אחריות

## תזכה בתוספת אחריות של 12 חודשים

### תעודת אחריות מס.

(בצרוף חשבונית הקניה)

למחמם מים בין רגע מדגם: \_\_\_\_\_

שם: \_\_\_\_\_

כתובת: \_\_\_\_\_

תאריך הקניה: (תחילת האחריות) \_\_\_\_\_

מספר מכשיר: \_\_\_\_\_

החברה מתחייבת לתקן כל פגם שיתגלה במכשיר ולהשיבו לפעילות תקינה. המכשיר הפגום יובא אל מחלקת השרות הקרובה ע"י הלקוח ועל חשבונו בצרוף תעודת אחריות חתומה ע"י המפיץ בחתימה + חותמת **ובצרוף חשבונית הקניה**. (תעודה לא חתומה אין לה תוקף). האחריות אינה כוללת הוצאות פירוק המכשיר בבית הלקוח הובלתו והרכבתו לאחר התיקון. תוקף האחריות, שנה אחת מתאריך הקניה (התקנה שבוצעה ע"י מתקין מורשה של אטמור מזכה בתוספת שנה אחריות).

החברה אינה אחראית לנזק שנגרם כתוצאה משימוש לא נכון במכשיר ו/או התקנה או טיפול במכשיר ע"י מי שאינו מוסמך לכך ע"י החברה. האחריות אינה כוללת את אביזרי האינסטלציה הנלווים למכשיר.

האחריות בתוקף רק לאחר ביצוע רישום המכשיר באתר החברה [www.atmor.co.il](http://www.atmor.co.il) ו/או משלוח תעודת האחריות יחד עם חשבונית הקניה לפקס. 09-9612783 תוך 30 יום ממועד הרכישה/התקנה

חתימה וחותמת המפיץ	שם המתקין: _____
	חתימת המתקין: _____
	תאריך ההתקנה: _____