

# UTV TRAX

## מכונית ממונעת 12V

### דגם JS370

מדריך הרכבה ושימוש

מתאים לילדים מגיל 3 עד 8 שנים



יש לקרוא בעיון את ההוראות לפני הרכבה ושימוש ולשמור לשימוש עתידי.  
יש לקרוא בעיון חוברת זו וללמוד את רשימת החלקים ושלבי ההרכבה.

יצרן: FUZHOU TERA FUND ארץ יצור: סין

היבואן: **אי גי אס טי ישראל בע"מ** ח.פ. 514139591  
האופה 13 אזור תעשייה לב השרון, קדימה 09-7432182  
[www.egst.co.il](http://www.egst.co.il)

## אזהרות בטיחות

למען בטיחות ילדכם, אנא הקפידו על הוראות הבטיחות שלהלן:

1. הרכבת הרכב תיעשה על ידי מבוגר בלבד.
2. שימוש ברכב במקומות ציבוריים עלול להיות מסוכן. אין להשתמש ברכב במקום עם תנועת כלי רכב. אין לנסוע בכביש, על המדרכה, במדרון או בחול.
3. יש לנסוע רק על משטח מישורי.
4. עומס מותר על הרכב: עד 30 ק"ג לכל היותר.
5. טעינת המצבר תבוצע על ידי מבוגר.
6. יש להשגיח תמיד על הילד בזמן שימוש ברכב.
7. אין לטעון את המעגל החשמלי של הרכב או כל ציוד חשמלי שמחובר לו.
8. אין לחשוף את הרכב למים או נוזלים אחרים.
9. במקרה של מכשול יש להרים את הרגל מדוושת הגז ולעקוף את המכשול בצורה זהירה.
10. יש לטעון את המצבר ברגע שהרכב נוסע לאט, אחרת ח"י המצבר ייפגעו.
11. אם אינכם מתכוונים להשתמש ברכב במשך זמן ארוך, יש לטעון את המצבר באופן מלא ולאחר מכן לטעון את המצבר מדי 3 חודשים. בצורה כזו תוכלו להאריך את ח"י המצבר.
12. אין לנסוע בגשם.
13. לפני כל שימוש יש לוודא את תקינות החלקים השונים, ובמידת הצורך להחליף חלקים פגומים.
14. יש לבדוק את המטען לפני שימוש.
15. הרכב אינו מיועד לילדים מתחת גיל 3!
16. יש להשתמש רק במטען מומלץ.
17. המטען אינו צעצוע.
18. יש לנקות את הרכב אך ורק באמצעות מטלית לחה.
19. אין לאפשר לילדים לפתוח את כיסוי המצבר.
20. יש להרחיק את שקיות האריזה מהישג ידם של ילדים בשל סכנת חנק.
21. יש להנחות את הילד על שימוש זהיר ברכב, ובמיוחד כיצד לעצור אותו. נהג חסר ניסיון יכול ליפול או להתנגש ולגרום לפציעתו ולפגיעה של הסובבים אותו.
22. יש להקפיד ולתחזק את התקן הניתוק במצב תפעולי מוכן לשימוש.
23. יש ללבוש ציוד מגן. מומלץ להשתמש בציוד כגון קסדות, כפפות, מגיני ברכיים ומגיני מרפקים.
24. יש צורך להקפיד על נעילתם של כל אמצעי הנעילה.
25. אין לנסוע בלילה.
26. לרכב אין בלמים.

## מפרט טכני

פריט	תיאור	פריט	תיאור
מצבר	12V 10AH	משקל מרבי	30 ק"ג
מטען	12V 1000mA	גודל	118 x 76 x 104 מ"מ
גיל	36 – 96 חודשים	סוללה להגה	AA 1.5Vx2 (לא כלול)
מהירות	3 עד 6 קמ"ש		
זמני שימוש	טעינה: 8 – 12 שעות; שימוש: 1 – 2 שעות		

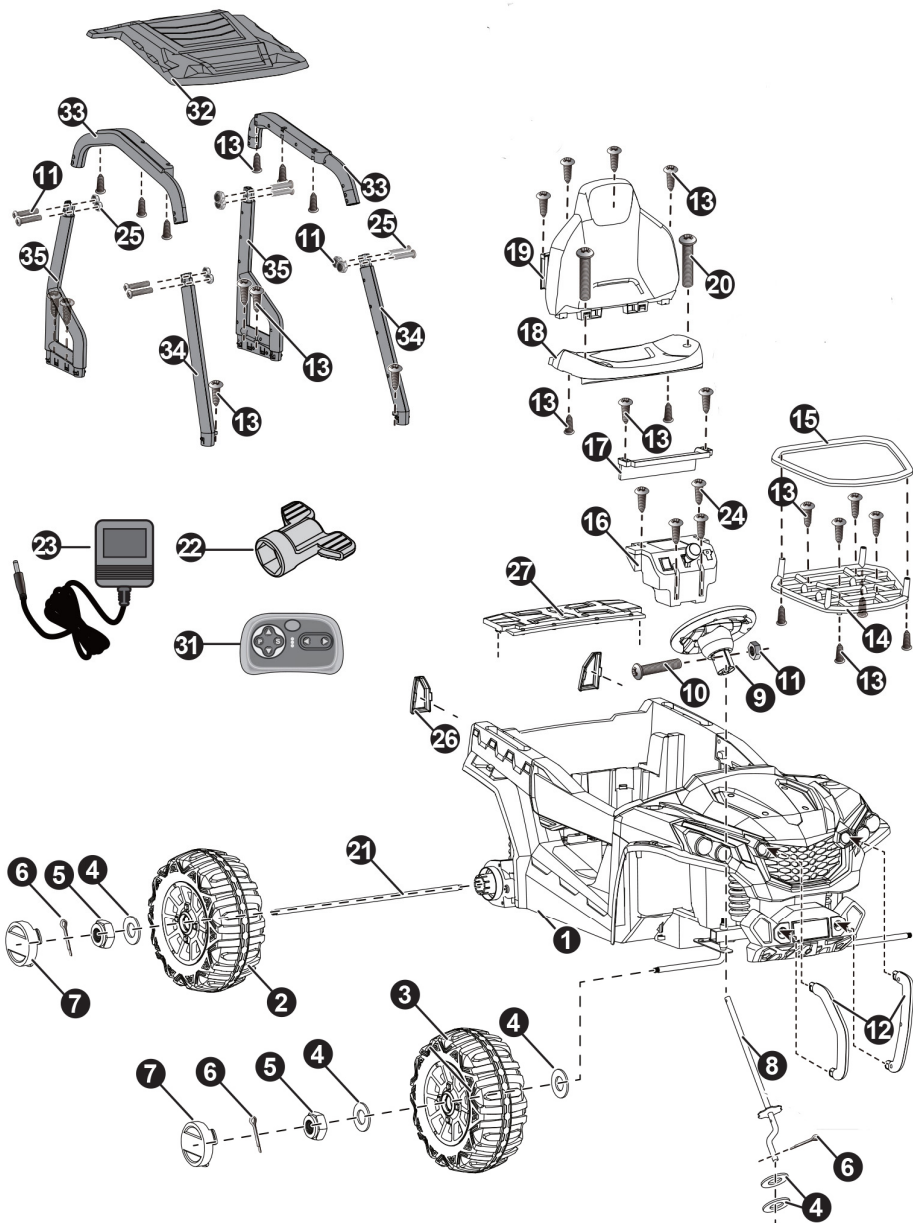
## הערות בנוגע לטעינה

1. לפני הנסיעה הראשונה ברכב יש לטעון את המצבר במשך 12 שעות.
2. חברו את המצבר והמטען, ואז חברו את המטען לשקע 240V-110.
3. לאחר שעה עד ששתיים של נסיעה יש לטעון את הרכב במשך 8-12 שעות, ובכל מקרה לא יותר מ-20 שעות.
4. כאשר מהירות הנסיעה איטית מהרגיל, יש לבצע טעינה באופן מיידי למשך 8-12 שעות.
5. אם אינכם מתכוונים להשתמש ברכב במשך זמן ארוך, יש לטעון את המצבר באופן מלא ולאחר מכן לטעון את המצבר מדי 3 חודשים. בצורה כזו תוכלו להאריך את חיי המצבר.
6. המטען מתחמם במהלך הטעינה. כל עוד הטמפרטורה אינה עולה על  $71^{\circ}\text{C}$ , מדובר בתופעה נורמלית ותקינה.
7. יש למנוע חשיפה של המטען למים ולנוזלים אחרים. הדבר עלול לגרום לקצר.
8. יש להשתמש אך ורק במטען שמגיע עם הרכב. שימוש במטען לא מתאים עלול לגרום לנזק למטען, למצבר ולמעגלים החשמליים.
9. טעינת המצבר תבוצע אך ורק על ידי מבוגר.
10. אין לטעון סוללות חד פעמיות.
11. יש להשתמש אך ורק בסוללות המסופקות או בסוללות מסוג זהה.
12. יש להקפיד על הכנסת הסוללות בהתאם לסימוני הקוטביות (+/-).
13. יש להוציא סוללות ריקות מהמוצר.
14. אין לקצר את מסופי הסוללה.
15. אין לערבב סוללות ישנות וחדשות.
16. טעינה בצורה שחורגת מההוראות בחוברת זו עלולה לגרום לנזק בלתי הפיך למצבר.
17. טעינת סוללות נטענות חייבת להתבצע בהשגחת מבוגר.
18. יש להוציא סוללות נטענות מהמוצר לפני טעינתן.
19. יש לטעון את המצבר בזמן כאשר הרכב נוסע לאט כדי להאריך את חיי המצבר.
20. יש לבדוק באופן תקופתי את המצבר, המטען, חוטי החשמל, התקעים, גוף הרכב ושאר החלקים כדי לוודא שאינם פגומים. במקרה של חלק פגום יש לחדול באופן מיידי את השימוש ברכב עד לתיקון החלק.
21. יש לבדוק את השנאי לעתים קרובות כדי לוודא שאין נזק לכבל, לתקע או כל חלק אחר, ובמקרה של נזק אין להשתמש ברכב עם שנאי זה עד שהנזק יתוקן או יוחלף השנאי.
22. יש להקפיד ולתחזק את התקן ניתוק במצב תפעולי מוכן לשימוש.

## תחזוקה

- לפני ההרכבה יש לוודא שכל החלקים קיימים ותקינים. במקרה של חוסר יש לפנות למשווק.
- יש לבצע בדיקות תקופתיות של כל החלקים בהתאם לתדירות השימוש.
- יש לשמור על ניקיון המוצר, ולהשתמש באמצעי ניקוי שאינם מזיקים לחלקי הרכב.
- אל תשטפו את הרכב בצינור. אל תשטפו את הרכב בסבון ומים. אל תסיעו את הרכב במזג אוויר גשום או מושלג. מים עלולים להזיק למנוע, למערכת החשמלית ולמצבר.
- יש לנקות את המוצר אך ורק באמצעות מטלית רכה, יבשה. כדי לשמור על הברק לחלקי הפלסטיק, השתמשו בפוליש לרהיטים. אל תשתמשו בשעווה. אל תשתמשו בחומרי ניקוי קשים
- יש לנתק את הרכב מהמטען לפני ניקוי.
- כדי לשמור על בטיחות ילדכם יש להקפיד על ביצוע בדיקות וטיפולים סדירים.
- חחנו את הרכב בתוך מבנה או כסו אותו כדי להגן עליו מפני גשם.
- יש לבדוק באופן תקופתי את המצבר, המטען, חוטי החשמל, התקעים, גוף הרכב ושאר החלקים כדי לוודא שאינם פגומים. במקרה של חלק פגום יש לחדול באופן מיידי את השימוש ברכב עד לתיקון החלק.

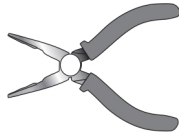
# חלקי הרכב



הערות	כמות (יחידות)	שם החלק	
	1	גוף הרכב	1
	2	גלגל אחורי	2
	2	גלגל קדמי	3
	8	דסקית קוטר 12	4
	4	אום נעילה	5
	5	פין מפוצל	6
	4	כיסוי לאום הגלגל	7
	1	מוט היגוי	8
	1	גלגל הגה	9
	1	בורג הגה M5x35	10
	9	אום קוטר 5	11
שמאלי וימני	2	פגוש קדמי	12
	28	בורג שטוח קוטר 4x12	13
	1	בסיס סל אחסון	13
	1	מסגרת סל אחסון	14
	1	מערכת ידית הילוכים	16
	1	לוח מגן	17
	1	מושב	18
	1	גב המושב	19
	2	בורג מכונה M5x16	20
	1	ציר אחורי	21
	2	מפתח	22
	1	מטען	23
	4	בורג עגול קוטר 4x12	24
	8	בורג מכונה M5x25	25
שמאלי וימני	2	כיסוי לאורות אחוריים (הערה: האורות לא דולקים)	26
	1	לוח כיסוי אחורי	27
	1	שלט רחוק	31
	1	גג	32
שמאלי וימני	2	קורת גג	33
שמאלי וימני	2	תמיכת גג קדמית	34
שמאלי וימני	2	תמיכת גג אחורית	35

## חיבור הפגוש הקדמי וכיסוי האורות

כלים נדרשים להרכבה (לא כלול באריזה):

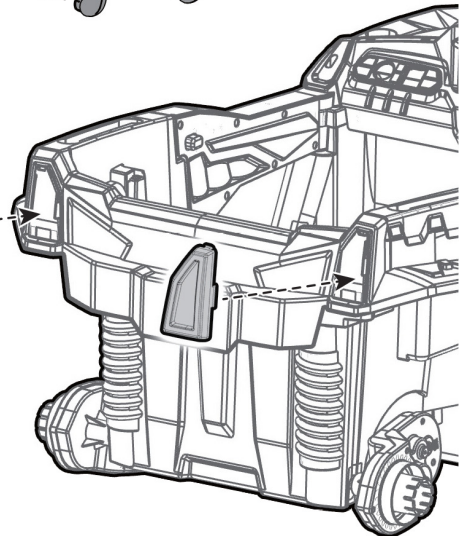
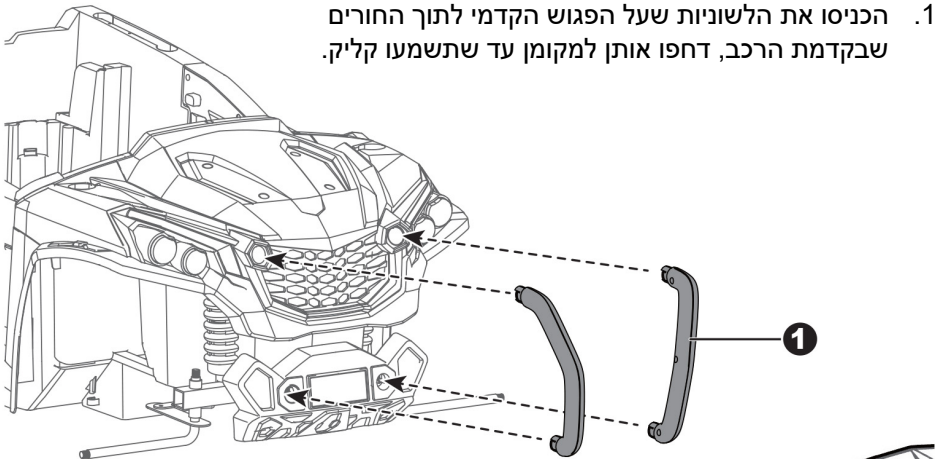


פלייר אף ארוך



מברג

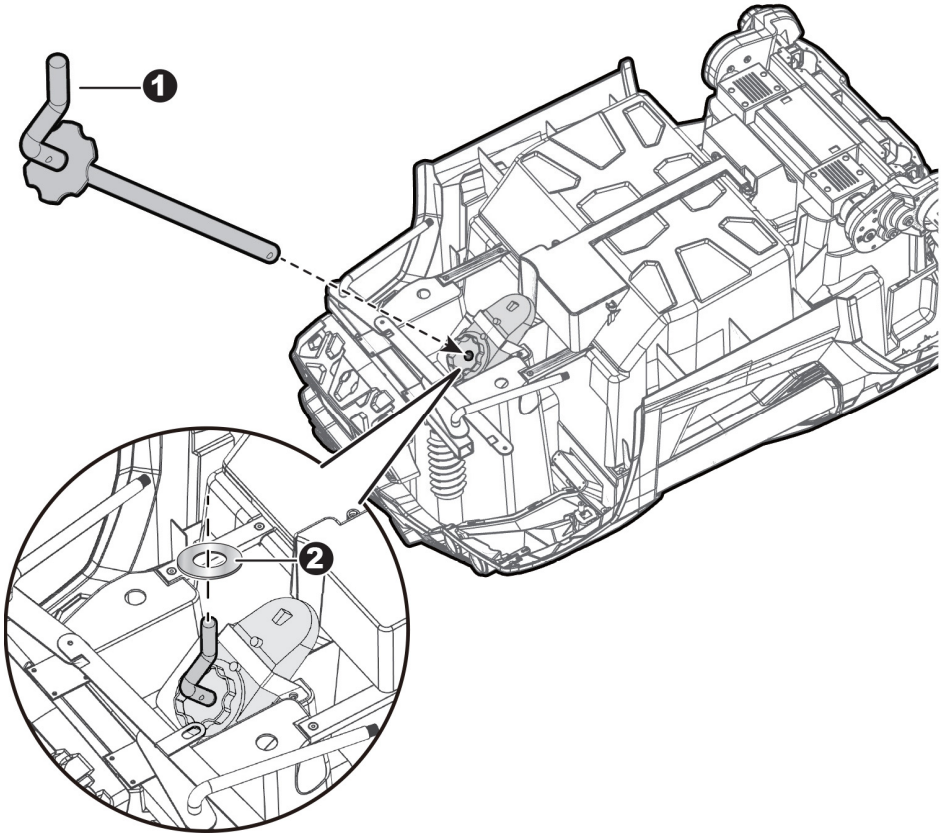
1. הכניסו את הלשוניות שעל הפגוש הקדמי לתוך החורים שבקדמת הרכב, דחפו אותן למקומן עד שתשמעו קליק.



2. חברו את כיסוי האורות הימני והשמאלי והכניסו אותם בקליק למקום. הערה: האורות לא דולקים.

# חיבור מוט ההיגוי

## מבט מלפנים ומלמטה

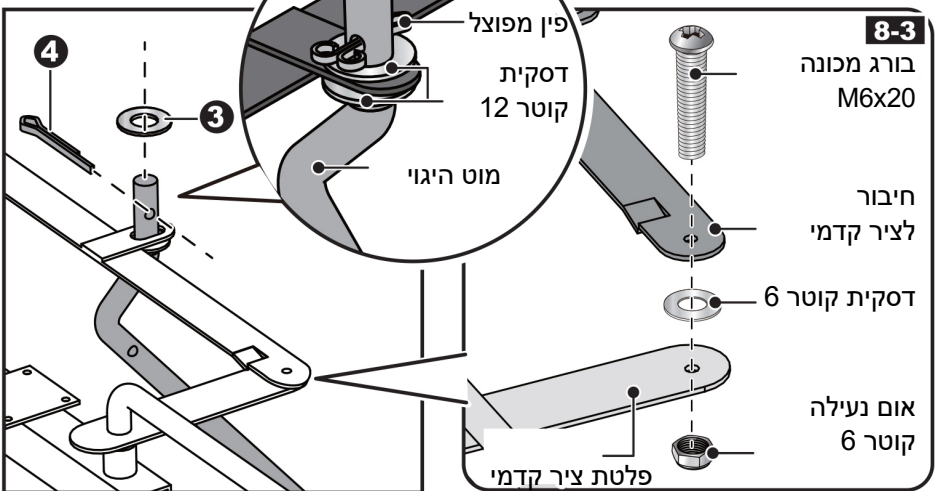
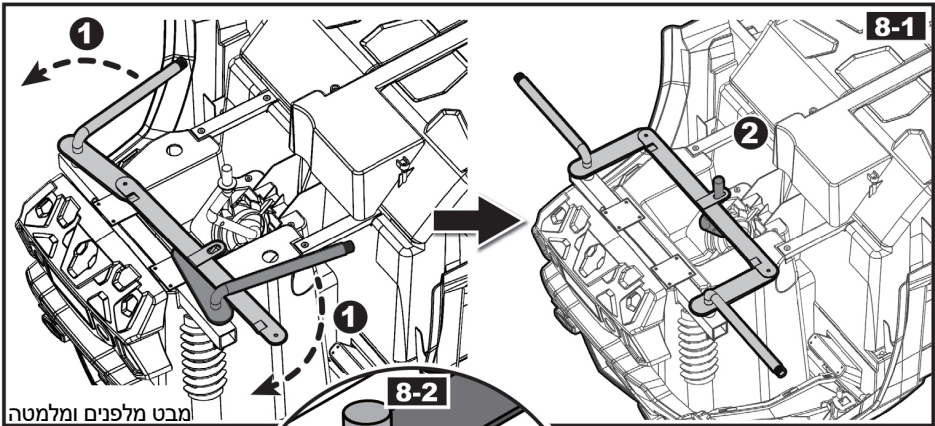


הפכו את הרכב.

1. הכניסו את הקצה הישר של מוט ההיגוי דרך החור שבתיבת ההילוכים, החור שבגוף הרכב ודרך החור שעל לוח השעונים. ודאו שחלק ההילוכים של מוט ההיגוי מתאים לתיבת ההילוכים.

2. החליקו דסקית קוטר 12 על גבי מוט ההיגוי מהצד המכופף.

## הרכבת הציר הקדמי



חתכו את אזיקון הפלסטיק שעל הציר הקדמי בעזרת מספריים.

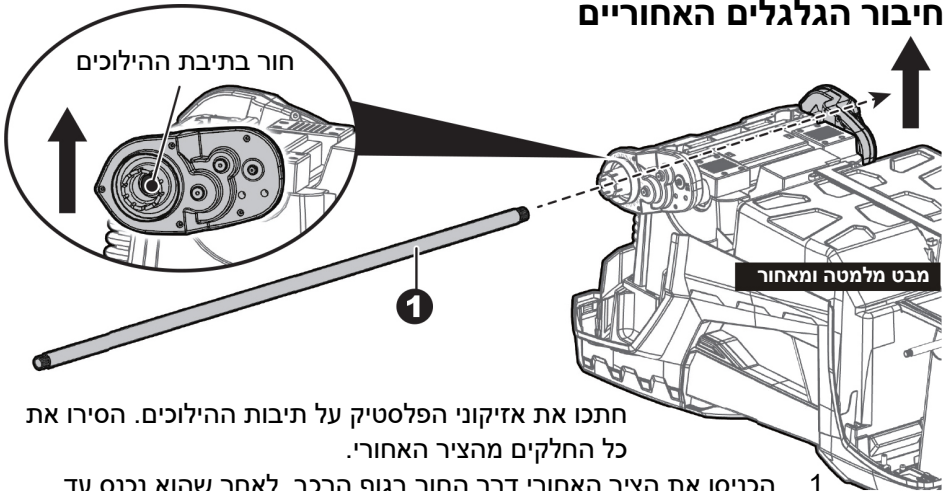
1,2. כוונו את פלטת הציר הקדמי כדי שהציר יהיה ממוקם בצורה הנכונה כמוצג באיור (8-1).

3. החליקו דסקית קוטר 12 על גבי מוט ההיגוי מהצד המכופף.

4. הכניסו את הפין המפוצל לתוך חור בקצה המכופף של מוט ההיגוי. כופפו את קצוות הפין המפוצל בעזרת פלייר אף ארוך (לא כלול באריזה).

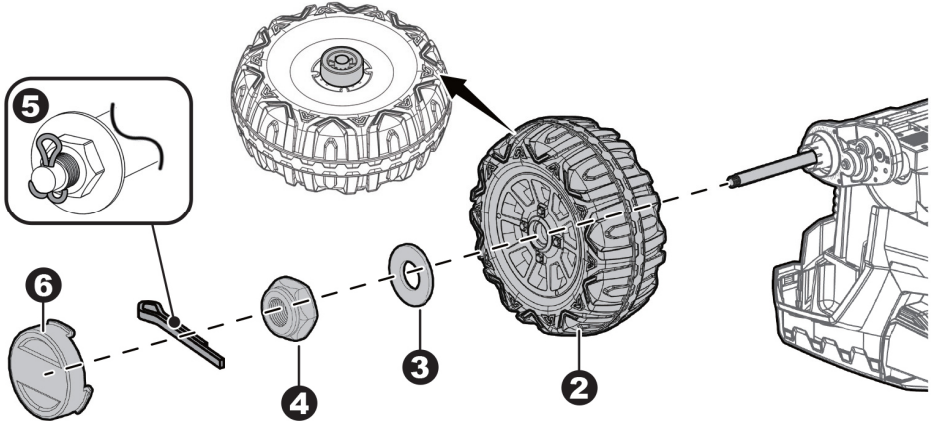
5. הסירו את בורג המכונה M6x20, דסקית קוטר 6 ואום הנעילה קוטר 6 מהציר הקדמי. הכניסו מחדש את הבורג דרך החור שעל הציר הקדמי, הלבישו עליו את הדסקית, והדקו בעזרת אום הנעילה בצד השני של הבורג.

## חיבור הגלגלים האחוריים



חתכו את אזיקוני הפלסטיק על תיבות ההילוכים. הסירו את כל החלקים מהציר האחורי.

1. הכניסו את הציר האחורי דרך החור בגוף הרכב, לאחר שהוא נכנס עד האמצע, הרימו את תיבת ההילוכים השנייה כדי שהציר האחורי יוכל לעבור דרכה ולבלוט החוצה. ודאו שהציר האחורי ממורכז כאשר הקצה הימני והשמאלי שלו בולטים באותה מידה מחוץ לרכב הצעצוע.



2. החליקו את הגלגל האחורי על הציר האחורי.

3. החליקו דסקית קוטר 12 על הציר האחורי.

4. הדקו אום נעילה לקצה הציר האחורי בעזרת מפתח.

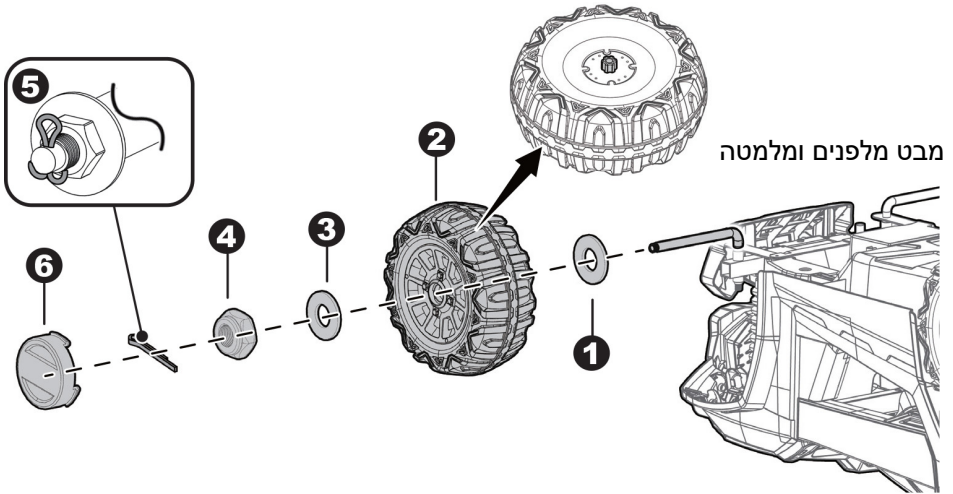
חזרו על שלבים 2-4 עבור הגלגל האחורי השני.

הערה: מפתח נוסף כלול באריזה כדי להחזיק את אום הנעילה בצד השני של הציר האחורי בעת הידוק אום הנעילה בצד האחד. אל תהדקו יתר על המידה.

5. הכניסו פין מפוצל לתוך החור בכל קצה של הציר האחורי. כופפו את קצוות הפין המפוצל בעזרת פלייר אף ארוך (לא כלול באריזה).

6. הרכיבו בקליק את הכיסוי לאום הגלגל על כל גלגל אחורי.

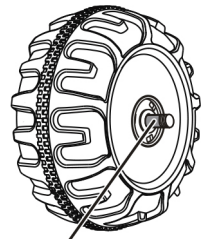
## חיבור הגלגלים הקדמיים



הסירו את כל החלקים מהציר הקדמי.

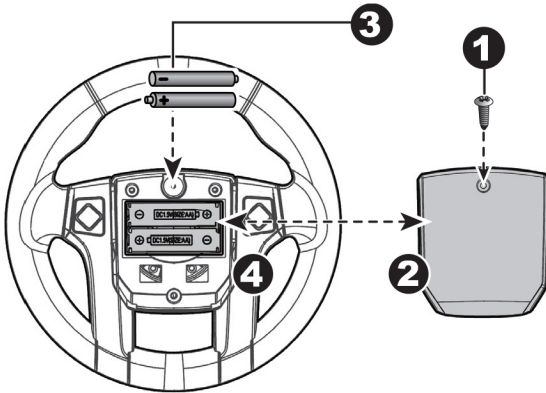
1. החליקו דסקית קוטר 12 על הציר הקדמי.
  2. החליקו גלגל קדמי על הציר הקדמי.
  3. החליקו דסקית קוטר 12 על הציר הקדמי.
  4. הדקו אום נעילה על קצה הציר הקדמי בעזרת מפתח. אל תהדקו יותר על המידה.
  5. הכניסו פין מפוצל לתוך החור בקצה של הציר הקדמי. כופפו את קצוות הפין המפוצל בעזרת פלייר אף ארוך (לא כלול באריזה).
  6. הרכיבו בקליק את הכיסוי לאום הגלגל על הגלגל הקדמי.
- חזרו על השלבים הרשומים לעיל כדי להרכיב את הגלגל הקדמי הנוסף.

לאחר הרכבת כל גלגל על הציר, בדקו את המרווח בין תבריג הבורג והגלגל (עיינו בתמונה שלהלן), אם המרווח גדול מדי, הוסיפו שתיים או שלוש דסקיות בתוך הגלגל, אך לאחר הידוק האום מחוץ לגלגל, סובבו את הגלגל בידיכם כדי לוודא שהוא יכול להסתובב בחופשיות, זה שלב חשוב ביותר, משום שאם הגלגל יכול להסתובב בחופשיות, הכל בסדר, אבל אם האום לוחץ על הגלגל והגלגל אינו יכול להסתובב בחופשיות, המנוע יתקלקל בקלות! עליכם להוריד דסקית אחת או שתיים כדי לוודא שהגלגל יכול להסתובב בחופשיות!



מרווח

## חיבור גלגל ההגה



**הערה:** אם גלגל ההגה של הרכב שלכם כולל צלילים, פעלו בהתאם להוראות בשלבים 1-4 כדי להכניס סוללות (לא כלולות באריזה) ועיינו במידע לגבי הסוללה בעמוד 2.

1. בעזרת מברג, הסירו את הבורג שעל כיסוי תא הסוללה המוקם במרכז גלגל ההגה.  
2. הסירו את כיסוי תא הסוללה מהחלק העליון של תא הסוללה.

3. הכניסו שתי סוללות AA1.5 בהתאם לקוטביות.

4. החזירו את כיסוי תא הסוללה למקומו והדקו בעזרת הבורג שהסרתם בשלב 1.

## חיבור גלגל ההגה

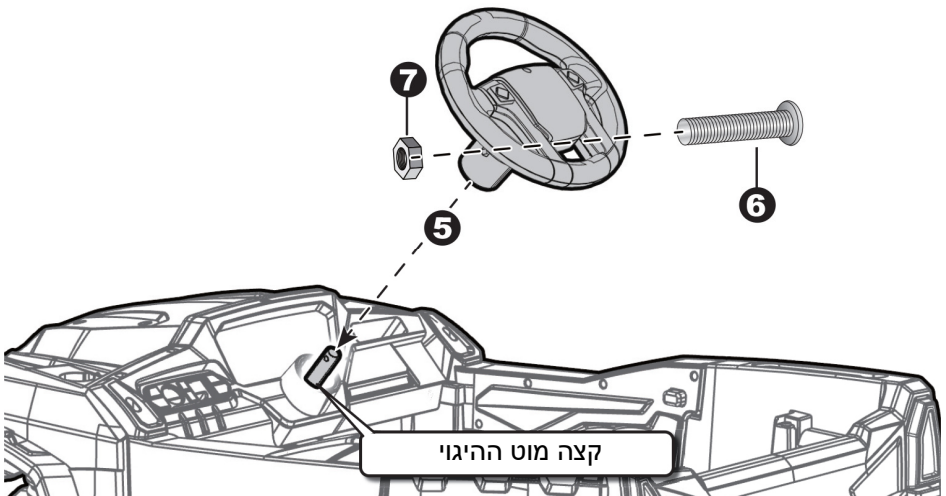
הוציאו את בורג ההגה M5x35 ואת האום בקוטר 5 מגלגל ההגה.

הפכו את הרכב שיעמוד ישר.

5. מקמו את גלגל ההגה מעל למוט ההיגוי, כשהוא בולט ממרכז בסיס גלגל ההגה.

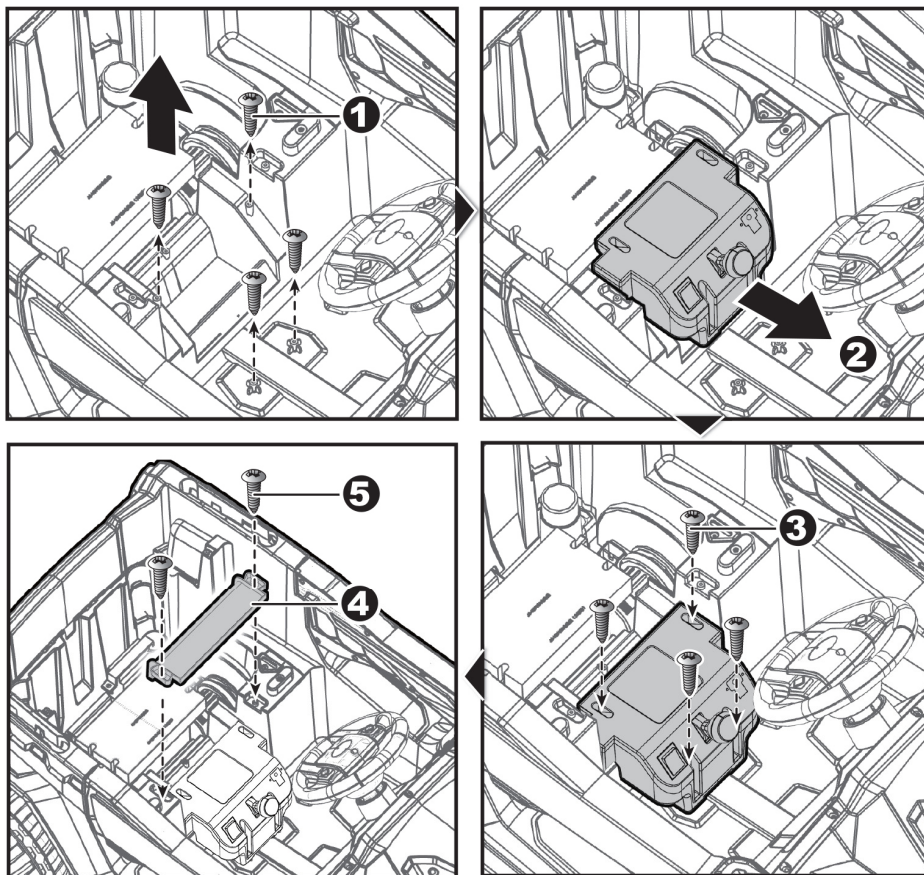
6. ישרו את החורים בכל צד של גלגל ההגה עם החורים בקצה מוט ההיגוי.

7. הדקו את האום בצד הנגדי לבורג על מוט ההיגוי.



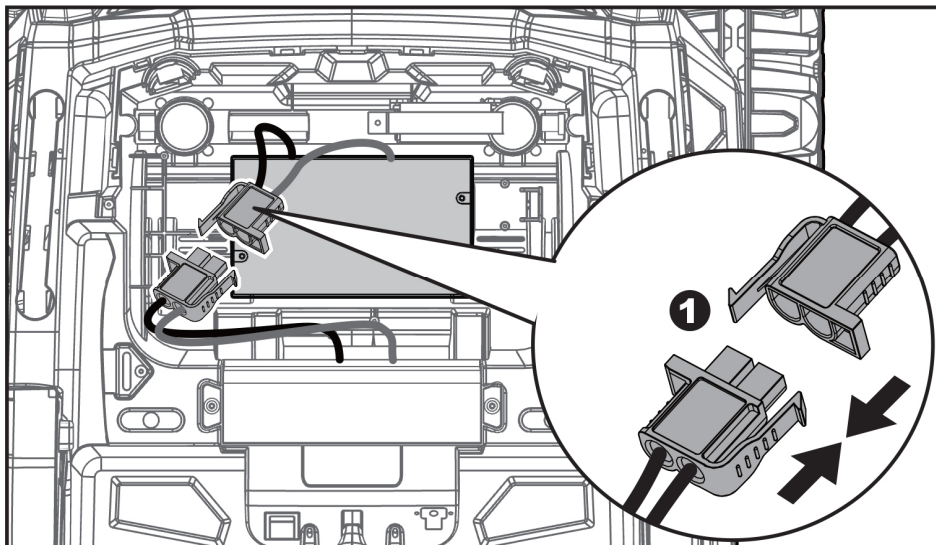
קצה מוט ההיגוי

## חיבור מערכת ידית ההילוכים והלוח המגן

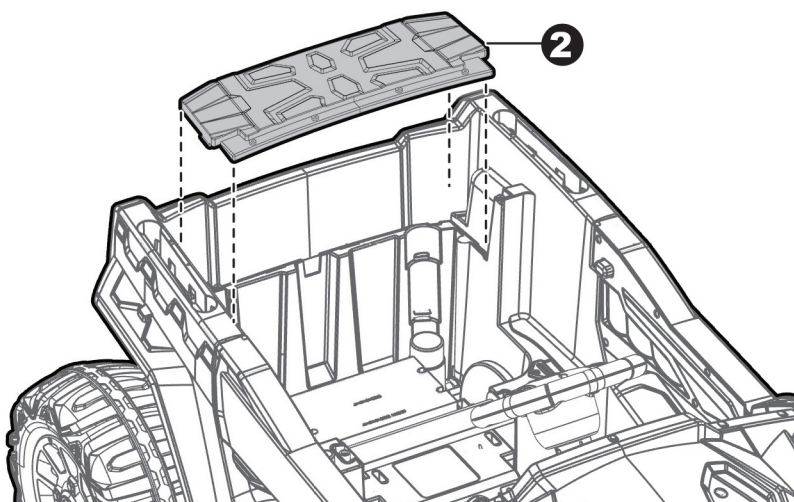


1. הרימו את מערכת ידית ההילוכים והסירו את ארבעת הברגים העגולים קוטר 4x12 בעזרת מברג.
2. דחפו את מערכת ידית ההילוכים קדימה והניחו אותה מעל מחזיקי ארבעת הברגים כמוצג באיור.
3. הדקו את מערכת ידית ההילוכים למקומה באמצעות ארבעת הברגים שהסרתם.
4. הרכיבו את הלוח המגן לגוף הרכב.
5. הדקו היטב בעזרת ארבעה ברגי ראש שטוח קוטר 4x12 ובעזרת מברג.

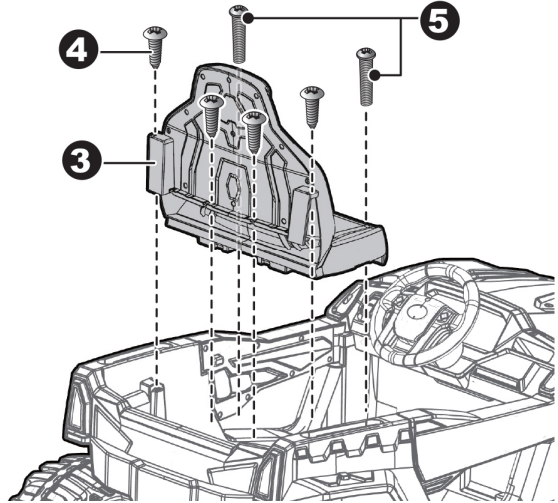
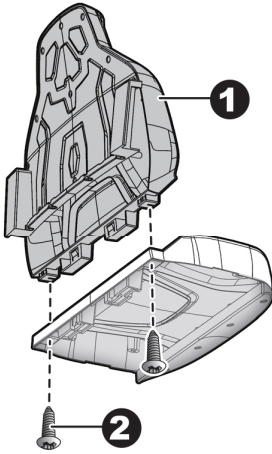
## חיבור המתח ולוח כיסוי אחורי



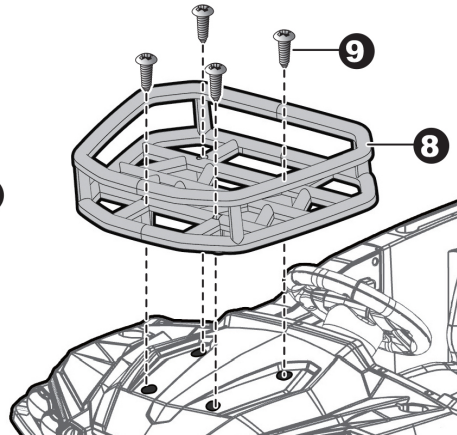
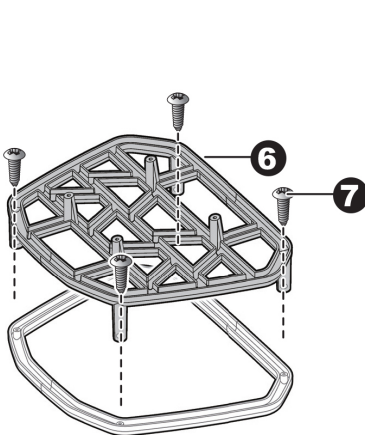
1. חברו את מחברי המצבר למחבר הרכב. דחפו היטב.
2. התאימו את הלשוניות שעל לוח הכיסוי האחורי לתוך החריצים הממוקמים בחלק האחורי של הרכב, ולחצו אותו למטה עד שהוא נכנס בקליק למקומו.



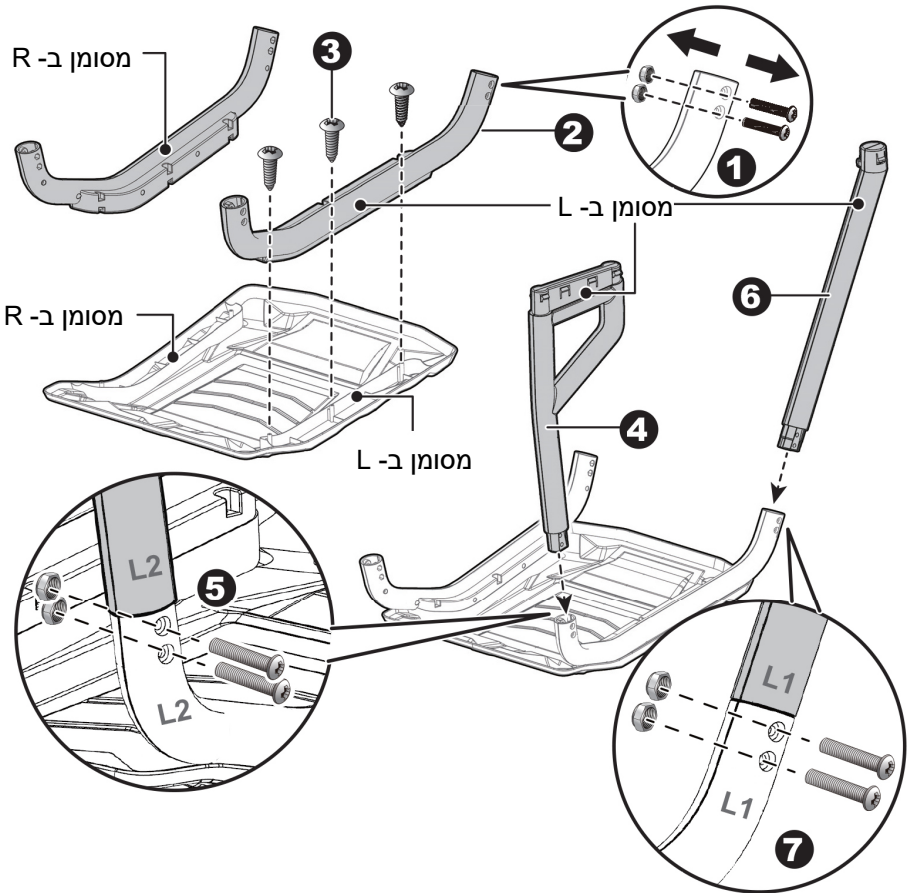
## חיבור המושב והסל



1. הרכיבו את גב המושב למושב.
2. הכניסו שני ברגים שטוחים קוטר 4x12 מהחלק התחתון של המושב, דרך המושב ולתוך גב המושב, והדקו.
3. הרכיבו את הרכבת המושב לתוך גוף הרכב.
4. הכניסו ארבעה ברגים שטוחים קוטר 4x12 לגב המושב והדקו.
5. הכניסו שני ברגי מכונה M5x16 דרך המושב ולתוך גוף הרכב והדקו בעזרת מברג.
- 6-7. הרכיבו את מסגרת סל האחסון על בסיס סל האחסון, הכניסו ארבעה ברגים שטוחים קוטר 4x12 והדקו.
- 8-9. הרכיבו את סל האחסון על החלק הקדמי של הרכב. הכניסו ארבעה ברגים שטוחים קוטר 4x12 והדקו.



# חיבור הגג (1)



הערה: הגג, קורות הגג, התמיכות הקדמיות של הגג והתמיכות האחוריות של הגג מסומנים ב-R ו-L, הם גם מעוצבים כך שהם יתחברו ביחד בדרך אחת בלבד. פעלו בהתאם לכיתובים: L ל-L1, L1 ל-L2, L2 ל-L2, R ל-R1, R1 ל-R2, L ל-R2).

1. בעזרת מברג הסירו את ברגי M5x25 ואת האומים בקוטר 5 מקורות הגג מימין ומשמאל.

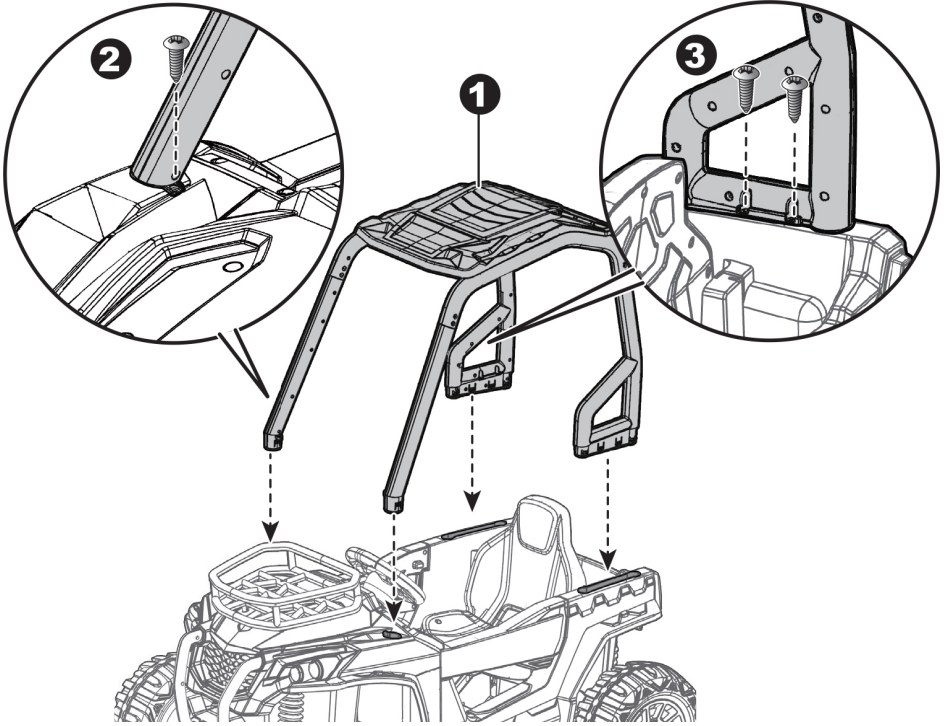
2. הרכיבו את שתי קורות הגג על הגג.

3. הכניסו שלושה ברגים שטוחים קוטר 4x12 והדקו אותם לכל קורה.

4-5. הרכיבו את התמיכה האחורית לקור הגג, חזקו בעזרת שני ברגי M5x35 ושני אומים בקוטר 5 שהסרתם בשלב אחד. חזרו עבור הצד השני (L2 ל-L2, R2 ל-R2).

6-7. הרכיבו את התמיכה הקדמית לקורה, חזקו בעזרת שני ברגי M5x35 ושני אומים בקוטר 5 שהסרתם בשלב אחד. חזרו עבור הצד השני (L1 ל-L1, R1 ל-R1).

## חיבור הגג (2)

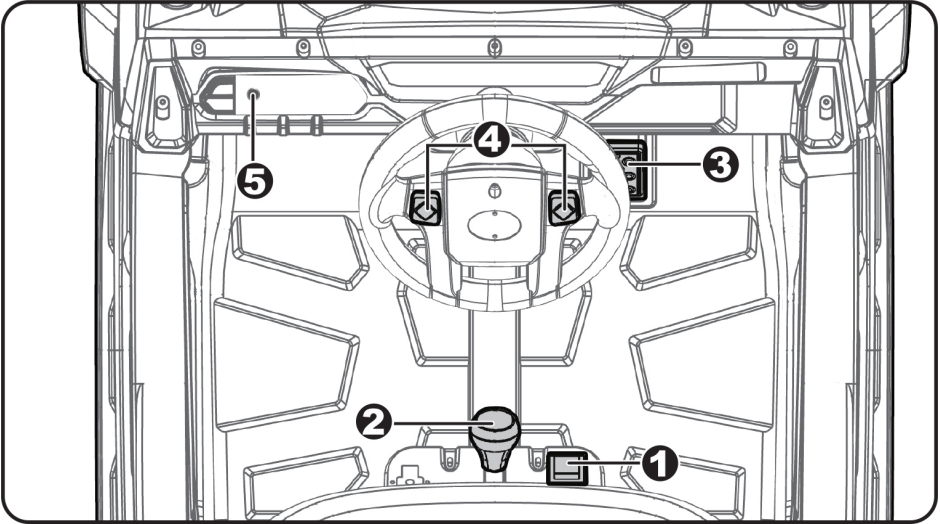


1. הרכיבו את הגג על גוף הרכב.
2. הכניסו בורג ראש שטוח בקוטר 4x12 דרך תמיכת הגג ולתוך החלק הקדמי של הרכב, ולאחר מכן הדקו בעזרת מברג. חזרו על התהליך בצד השני.
3. הכניסו שני ברגים שטוחים קוטר 4x12 דרך התמיכה האחורית ולתוך גוף הרכב. הדקו בעזרת מברג. חזרו על התהליך בצד השני.

הרכבת הגג הושלמה.



## שימוש ברכב



1. **לחצן הפעלה:** מפעיל ומכבה את הרכב.
  2. **ידית הילוכים למהירות נמוכה קדימה / הילוך אחורי:** משנה את כיוון הנסיעה של הרכב קדימה או אחורה.
    - \* כדי להסיע את הרכב קדימה, העבירו את הידית למצב העליון שלה.
    - \* כדי להסיע את הרכב לאחור, העבירו את הידית למצב התחתון שלה.
  3. **דוושת רגל:** הפעילו כוח (מהירות) על הרכב.
    - \* כדי להזיז את הרכב, לחצו על הדוושה כלפי מטה.
    - \* כדי לבלום או להאט, שחררו את הלחץ מהדוושה.
  4. **לחצני שמע:** לחצו כדי להשמיע צלילים.
  5. **כניסת AUX 3.5 מ"מ:** השמיעו מוזיקה מנגן המוזיקה הנייד שלכם או הטלפון שלכם דרך הרמקולים של הרכב. פורמט MP3 בלבד.
- חשוב:** תמיד עצרו את הרכב בעת שינוי המהירות (אם אפשרי) או כיוון הנסיעה כדי למנוע נזק להילוכים או למנוע.



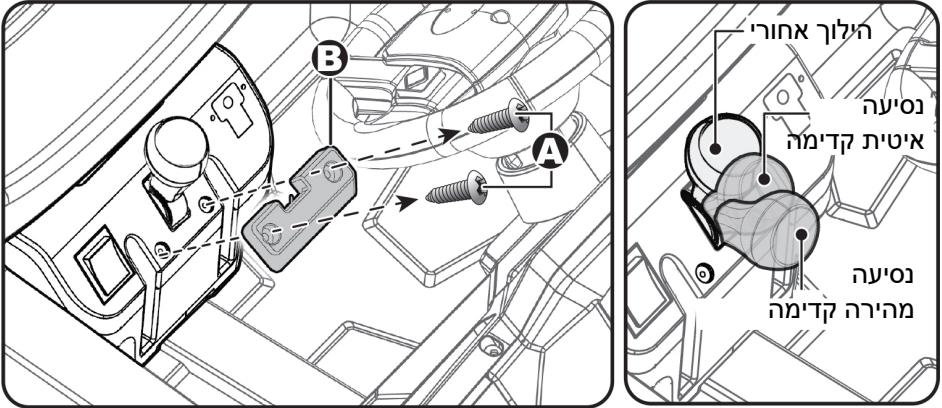
השתמשו ברכב על משטח ישר בלבד

אל תשתמשו ברכב על גבי דשא

## שימוש במהירות גבוהה

### חשוב

- \* כיסוי המגן למהירות הגבוהה יוסר רק על ידי מבוגר.
- \* לפני הסרת כיסוי המגן: ודאו שילדכם יודע כיצד לנהוג, כיצד להפעיל ולעצור את המוצר ושהוא מכיר את הכללים לנהיגה בטוחה.



- A. הסירו את שני הברגים בחלק העליון של כיסוי המגן בעזרת מברג.
  - B. הסירו את כיסוי המגן.
  - לאחר מכן תוכלו להעביר את ידית ההילוכים למצב מהירות גבוהה.
  - C. לחצו על הדוושה כלפי מטה.
- הערה: הרכב מיועד לפעול במהירות נמוכה בלבד בעת נסיעה לאחור.**

## שימוש בשלט רחוק



לפני השימוש בפעם הראשונה יש לסנכרן את התדר.

\* הכניסו את הסוללה לשלט רחוק.

\* לחצו למשך זמן של כ-2-4 שניות על לחצן התדר (מסומן בתמונה frequency key).  
נורות LED יהבהבו באיטיות.

\* התניעו את הרכב, נורות LED יהבהבו במהירות גוברת עד שהסנכרון יצליח.

\* אם הסנכרון לא מצליח (נורות ה-LED ממשיכות להבהב באיטיות), הוציאו והחזירו את הסוללה וחזרו על הצעדים הקודמים.

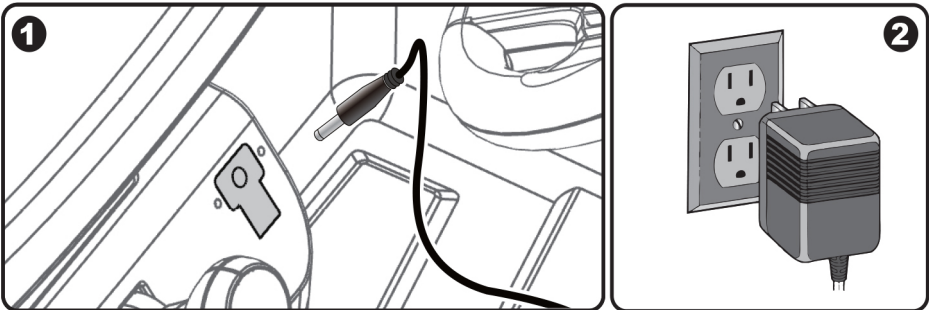
\* אם השלט לא נמצא בשימוש במשך למעלה מ-10 שניות, הנורית תכבה והשלט עובר למצב של חיסכון בחשמל.

\* השימוש בלחצנים:  $\triangle$  קדימה,  $\nabla$  אחורה,  $\triangleright$  ימינה,  $\triangleleft$  שמאלה, S = מהירות, P = עצירת חירום (לחצו והרכב יעצור מיידית, לחצו שוב והרכב יוכל שוב לנסוע).

# טעינה

## אזהרה

- \* יש לוודא שרק מבוגר יטען את המצבר.
- \* המוצר כולל הגנת טעינה: בעת הטעינה, כל הפונקציות אינן פעילות.
- \* מתג ההפעלה יהיה במצב כבוי במהלך הטעינה.
- \* לפני השימוש הראשון, עליכם לטעון את המצבר למשך 4-6 שעות. אל תטענו את המצבר למשך יותר מ-10 שעות כדי למנוע חימום יתר של המטען.
- \* כאשר הרכב מתחיל לנסוע לאט, טענו את המצבר.
- \* לאחר כל שימוש או פעם בחודש טענו את המצבר למשך 8 עד 12 שעות, אך פחות מ-20 שעות בסך הכל.
- \* השתמשו רק במצבר הנטען והמטען הכלולים באריזה. לעולם אל תחליפו את המצבר או את המטען במותג אחר. שימוש במצבר או במטען אחר עלול לגרום לשריפה או לפיצוץ.
- \* אל תשתמשו במצבר או במטען לכל מוצר אחר.
- \* אם הרכב שלכם כולל מד זרם דיגיטלי (אם כלול), עצמת המתח תגיד לכם כמה מתח נותר במצבר כאשר אתם צריכים לטעון את המצבר. ודאו שהרכב נעצר! כאשר יש פחות מ-12.5v יש לטעון את המצבר.



1. חברו את חיבור המטען לשקע (השקע נמצא מתחת למושב).
2. חברו את המטען לשקע בקיר. המצבר יתחיל להיטען.



## השלכת המצבר

בסופו של דבר המצבר לא יחזיק את המתח הנטען. בהתאם לכמות השימוש, ולתנאים המשתנים, המצבר יפעל למשך שנה עד שלוש שנים.

חשוב! מחזרו את המצבר בצורה אחראית בסוף חייהם. המצבר מכיל חומצת עופרת (אלקטרוליטים) ויש להשליכו בצורה תקינה וחוקית. במרבית האזורים, זה לא חוקי לשרוף מצברי חומצת עופרת או להשליך אותן למטמנות. קחו את המצבר לאתר מחזור מוסמך, לדוגמה בסוכנות מכוניות מקומית.

אל תשליכו את המצבר עם הפסולת הביתית שלכם!

## נתיך

במצבר יש נתיך תרמי עם נתיך מנוחה שייתפס באופן אוטומטי ויפסיק את כל הזרם למנוע אם המנוע, המערכת החשמלית או המצבר יהיו בעומס יתר. הנתיך יאותחל והמתח יוחזר לאחר שהמכשיר יכבה למשך 20 שניות ואז יופעל. אם הנתיך התרמי נתפס שוב ושוב במהלך השימוש הרגיל, יש לתקן את הרכב. היוועצו במפיץ הרכב.

כדי למנוע אובדן מתח, פעלו בהתאם להנחיות הבאות:

- אל תעמיסו יתר על המידה את הרכב.
- אל תגררו שום דבר מאחורי הרכב.
- אל תסעו במעלה שיפועים תלולים.
- אל תנהגו לתוך עצמים מקובעים שעלולים לגרום לגלגלים להסתובב, ולמנוע להתחמם יותר מדי.
- אל תנהגו במזג אוויר חם מדי, הרכיבים עלולים להתחמם מדי.
- אל תניחו למים או לנוזלים אחרים לבוא במגע עם המצבר או עם רכיבים חשמליים אחרים.
- אל תחבלו במערכת החשמלית. אם תעשו זאת אתם עלולים לגרום לקצר, והנתיך עלול להיתפס.

המוצרים שלנו תואמים את התקנים

.EN62115 -i ASTM F963; GB6675; EN71

## פתרון תקלות

תקלה	סיבה אפשרית	פתרון
הרכב אינו פועל	המתח במצבר נמוך	טענו את המצבר
	הנתיך נתפס	אתחלו את הנתיך, ראו בסעיף "נתיך"
	מחבר המצבר או החוטים משוחררים	בדקו שמחברי המצבר מחוברים היטב בכל צד. אם הכבלים משוחררים בסביבות המנוע, צרו קשר עם המפיץ
	המצבר מת	החליפו את המצבר. צרו קשר עם המפיץ
	המערכת החשמלית ניזוקה	צרו קשר עם המפיץ
	המנוע ניזוק	צרו קשר עם המפיץ
	הרכב אינו פועל לאורך זמן	המצבר אינו טעון מספיק
המצבר ישן		החליפו את המצבר. צרו קשר עם המפיץ
המתח במצבר נמוך		טענו את המצבר. צרו קשר עם המפיץ
הרכב פועל באיטיות	המצבר ישן	החליפו את המצבר. צרו קשר עם המפיץ
	הרכב בעומס יתר	הפחיתו את המשקל על הרכב
	הרכב משמש בתנאי שטח קשים	הימנעו משימוש ברכב בתנאי שטח קשים, ראו בפרק "בטיחות"
	מגע לא טוב של הכבלים או המחברים	בדקו שמחברי המצבר מחוברים היטב בכל צד. אם הכבלים משוחררים בסביבות המנוע, צרו קשר עם המפיץ
הרכב נזקק לדחיפה כדי לנוע קדימה	נקודה מתה במנוע	המשמעות של נקודה מתה היא שהמתח החשמלי לא מועבר לחיבור ויש לתקן את הרכב. צרו קשר עם המפיץ
	אתם מנסים להעביר הילוך כשהרכב בתנועה	עצרו את הרכב לגמרי והעבירו הילוך. קראו בסעיף "שימוש ברכב"
מעבר קשה מההילוך הקדמי לאחורי או בחזרה		

תקלה	סיבה אפשרית	פתרון
קולות חריקה או תקתוק מגיעים מהמנוע או מתיבת ההילוכים	המנוע או תיבת ההילוכים ניזוקו	צרו קשר עם המפיץ
המצבר אינו נטען	מחבר המצבר או המתאם משוחררים	בדקו שמחברי המצבר מחוברים היטב זה לזה
	המטען אינו מחובר	בדקו שהמטען מחובר לשקע פועל בקיר
	המטען אינו פועל	צרו קשר עם המפיץ
המטען מרגיש חם במהלך הטעינה	זוהי תופעה רגילה ואינה מהווה סיבה לדאגה	

## אחריות

אנו מודים לכם שרכשתם מוצר זה ומאחלים לכם נסיעה נעימה ובטוחה.  
אנו עושים ככל יכולתנו כדי שתקבלו את המוצרים הבטיחותיים והאיכותיים ביותר.  
כדי שתוכלו ליהנות לאורך זמן מפעולתו התקינה של המוצר, נא הקפידו על תפעול המוצר עפ"י הוראות היצרן.

### תוקף האחריות:

- א. תעודת אחריות זו ניתנת לכם בביטחון לאחריות מלאה לפעולתו התקינה של המוצר בהתאם לכתב האחריות ובצירוף חשבונית הקנייה.
- ב. תוקף האחריות והשירות למשך שנה מיום הקנייה, לתקלות מפגם יצרן בלבד. /או כל תקלה שתיגרם מהפעלה תקינה וסבירה של המוצר.
- ג. האחריות אינה כוללת: נזקים הנובעים משימוש בלתי נכון או בלתי סביר לפי דעתו של טכנאי השירות.
- ד. האחריות אינה כוללת כניסה של מים או חול למערכת החשמל והמנועים, שבר של המטען, אנטנה שבורה בשלט רחוק, מוזיקה וצלילים.
- ה. האחריות על המצבר תחול רק במידה והלקוח השתמש בהתאם להוראות ההפעלה ונתונה לשיקול דעתו של טכנאי החברה – האחריות על מצבר הינה ל-6 חודשים בלבד.
- ו. האחריות על גלגלים – חודש מתאריך הרכישה בלבד.
- ז. האחריות אינה כוללת: שברים, התעקמות חלקים, ריפוד או פלסטיק מכל סיבה שהיא.
- ח. האחריות מבוטלת לאחר ניסיון לתיקון המוצר על ידי מי שלא הוסמך לכך ע"י החברה.

### דגם המוצר נבדק ומאושר על ידי מכון התקנים כמתאים לת"ר 562. הערה: האישור אינו מעיד על בדיקת כל יחידת מוצר.

שם הקונה: \_\_\_\_\_ תאריך: \_\_\_\_\_

חתימה וחותמת החנות: \_\_\_\_\_

יצרן: FUZHOU TERA FUND ארץ יצור: סין

היבואן: **אי גי אס טי ישראל בע"מ** ח.פ. 514139591  
האופה 13 אזור תעשייה לב השרון, קדימה 09-7432182  
[www.egst.co.il](http://www.egst.co.il)