

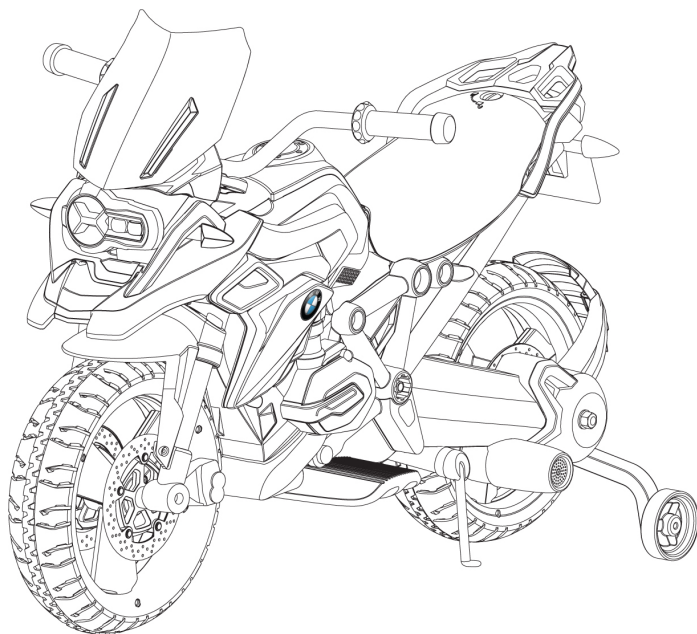


# אופנוע BMW R1200 GS דגם W348HG



## מדריך הרכבה ושימוש

- אופנוע מדליק עם מראה אמיתי
- נסיעה קדימה ועצירה
- השימוש בסמלים המסחריים, בעיצובים ובזכויות היוצרים של BMW נעשה במסגרת רישיון מחברת BMW AG



יש לקרוא בעיון את ההוראות לפני הרכבה ושימוש ולשמור לשימוש עתידי.  
יש לקרוא בעיון חוברת זו וללמוד את רשימת החלקים ושלבי ההרכבה.



תוצרת PARAGON פאראגון - ארץ יצור סין  
היבואן: **אי גי אס טי ישראל בע"מ** ח.פ. 514139591  
האופה 13 אזור תעשייה לב השרון, קדימה 09-7432182

## אזהרות בטיחות

- למען בטיחות ילדכם, אנא הקפידו על הוראות הבטיחות שלהלן:
1. הרכבת האופנוע תיעשה על ידי מבוגר בלבד.
  2. מוצר זה כולל חלקים קטנים שעלולים לגרום לחנק, ואינו מיועד לילדים מתחת לגיל 3 !
  3. אין לאפשר לילדים לפתוח את כיסוי המצבר.
  4. טעינת המצבר תבוצע על ידי מבוגר.
  5. יש להרחיק את שקיות האריזה מהישג ידם של ילדים בשל סכנת חנק.
  6. יש להשגיח תמיד על הילד בזמן שימוש באופנוע.
  7. האופנוע מגיע למהירות גבוהה יחסית ואינו מיועד לילדים מתחת לגיל 3 !
  8. שימוש באופנוע במקומות ציבוריים עלול להיות מסוכן. אין להשתמש באופנוע במקום עם תנועת כלי רכב.
  9. יש להנחות את הילד על שימוש זהיר באופנוע, ובמיוחד כיצד לעצור אותו. נהג חסר ניסיון יכול ליפול או להתנגש ולגרום לפציעות ולפגיעה של הסובבים אותו.
  10. לפני כל שימוש יש לוודא את תקינות החלקים ולהחליפם במידת הצורך.
  11. אין לחשוף את האופנוע למים או נוזלים אחרים.
  12. אין להשתמש באופנוע בגשם.
  13. אין להזיז את המתג "קדימה/אחורה" בזמן נסיעה.
  14. במקרה של מכשול יש להרים את הרגל מדוושת הגז ולעקוף את המכשול בצורה זהירה.
  15. המטען אינו צעצוע.
  16. לפני ניקוי הצעצועים בנוזל, יש לנתק אותם מהמטען.
  17. יש לנקות את האופנוע אך ורק באמצעות מטלית לכה.
  18. לפני כל שימוש יש לוודא את תקינות החלקים השונים, ובמידת הצורך להחליף חלקים פגומים.
  19. יש להקפיד ולתחזק את התקן הניתוק במצב תפעולי מוכן לשימוש.
  20. יש ללבוש ציוד מגן. מומלץ להשתמש בציוד כגון קסדות, כפפות, מגיני ברכיים ומגיני מרפקים.
  21. עומס מותר על האופנוע: עד 50 ק"ג לכל היותר.
  22. יש צורך להקפיד על נעילתם של כל אמצעי הנעילה.

## מפרט טכני

תיאור	פריט
12V 7AH	מצבר
12V 35W (נסיעה)	מנוע
37 חודשים ומעלה	גיל
35 ק"ג	משקל מרבי
1015 x 575 x 685 מ"מ	גודל
5 – 7 קמ"ש	מהירות
טעינה: 8-12 שעות ; שימוש: 1-2 שעות	זמני שימוש
Input: AC100-240V, 50/60Hz, 0.8A Output: DC13.8V = 1A	מטען

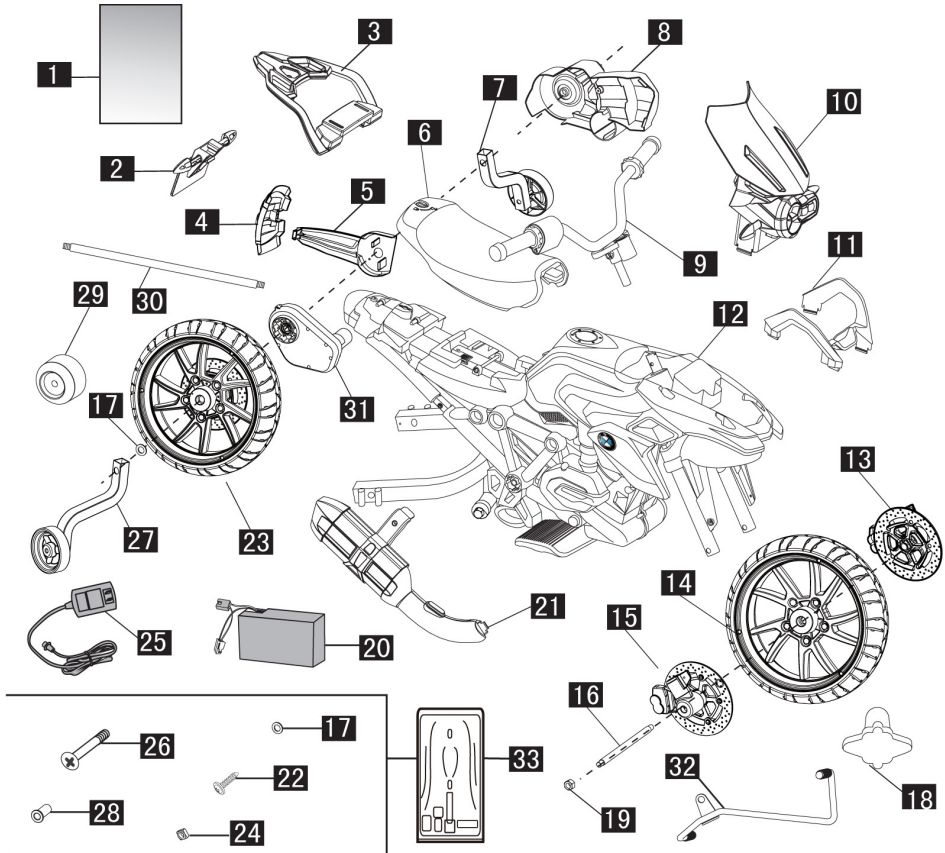
## הערות בנוגע לטעינה

1. לפני הנסיעה הראשונה ברכב יש לטעון את המצבר במשך 12 שעות.
2. שקע הטעינה ממוקם בחלקו האחורי של האופנוע. חברו את תקע DC של המטען לשקע, ואחר כך חברו את המטען לשקע 220V.
3. לאחר שעה עד שעתיים של נסיעה יש לטעון את האופנוע במשך 8-12 שעות, ובכל מקרה לא יותר מ-20 שעות.
4. כאשר מהירות הנסיעה איטית מהרגיל, יש לבצע טעינה באופן מיידי למשך 8-12 שעות.
5. אם אינכם מתכוונים להשתמש באופנוע במשך זמן ארוך, יש לטעון את המצבר באופן מלא ולאחר מכן לטעון את המצבר מדי 3 חודשים. בצורה כזו תוכלו להאריך את חיי המצבר.
6. המטען מתחמם במהלך הטעינה. כל עוד הטמפרטורה אינה עולה על  $71^{\circ}\text{C}$ , מדובר בתופעה נורמלית ותקינה.
7. יש למנוע חשיפה של המטען למים ולנוזלים אחרים. הדבר עלול לגרום לקצר.
8. יש להשתמש אך ורק במטען שמגיע עם האופנוע. שימוש במטען לא מתאים עלול לגרום לנזק למטען, למצבר ולמעגלים החשמליים.
9. טעינת המצבר תבוצע אך ורק על ידי מבוגר.
10. אין לטעון סוללות חד פעמיות.
11. יש להשתמש אך ורק בסוללות המסופקות או בסוללות מסוג זהה.
12. יש להקפיד על הכנסת הסוללות בהתאם לסימוני הקוטביות (+/-).
13. יש להוציא סוללות ריקות מהמוצר.
14. אין לקצר את מסופי הסוללה.
15. אין לערבב סוללות ישנות וחדשות.
16. טעינה בצורה שחורגת מההוראות בחוברת זו עלולה לגרום לנזק בלתי הפיך למצבר.
17. טעינת סוללות נטענות חייבת להתבצע בהשגחת מבוגר.
18. יש להוציא סוללות נטענות מהמוצר לפני טעינתן.
19. יש לטעון את המצבר בזמן כאשר האופנוע נוסע לאט כדי להאריך את חיי המצבר.
20. יש לבדוק באופן תקופתי את המצבר, המטען, חוטי החשמל, התקעים, גוף האופנוע ושאר החלקים כדי לוודא שאינם פגומים. במקרה של חלק פגום יש לחדול באופן מיידי את השימוש באופנוע עד לתיקון החלק.
21. יש לבדוק את השנאי לעתים קרובות כדי לוודא שאין נזק לכבל, לתקע או כל חלק אחר, ובמקרה של נזק אין להשתמש באופנוע עם שנאי זה עד שהנזק יתוקן או יוחלף השנאי.
22. יש להקפיד ולתחזק את התקן ניתוק במצב תפעולי מוכן לשימוש.

## תחזוקה

- לפני ההרכבה יש לוודא שכל החלקים קיימים ותקינים. במקרה של חוסר יש לפנות למשווק.
- יש לבצע בדיקות תקופתיות של כל החלקים בהתאם לתדירות השימוש.
- יש לשמור על ניקיון המוצר, ולהשתמש באמצעי ניקוי שאינם מזיקים לחלקי האופנוע.
- יש לנקות את המוצר אך ורק באמצעות מטלית לכה.
- יש לנתק את האופנוע מהמטען לפני ניקוי.
- כדי לשמור על בטיחות ילדכם יש להקפיד על ביצוע בדיקות וטיפולים סדירים.
- יש לבדוק באופן תקופתי את הסוללה, המטען, חוטי החשמל, התקעים, גוף האופנוע ושאר החלקים כדי לוודא שאינם פגומים. במקרה של חלק פגום יש לחדול באופן מיידי את השימוש באופנוע עד לתיקון החלק.

# חלקי האופנוע

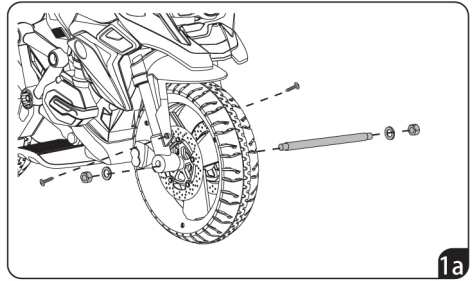
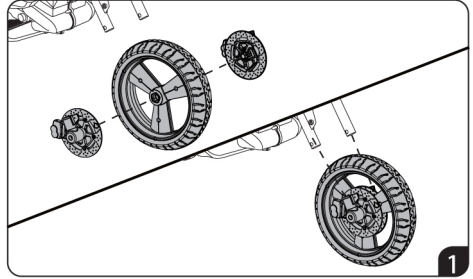


גלגל אחורי	23	שלדת האופנוע	12	מדריך הפעלה	1
אום מרובע	24	בלם שמאלי	13	לוחית רישוי	2
מטען	25	גלגל קדמי	14	מנשא ציוד	3
בורג מכונה	26	בלם ימני	15	כנף אחורי	4
גלגל עזר ימני	27	ציר קדמי	16	מסגרת כנף אחורי	5
שרוול ציר	28	דסקית	17	מושב	6
כיסוי ציר אחורי	29	מפתח ברגים	18	גלגל עזר שמאלי	7
ציר אחורי	30	אום משושה	19	מגן אחורי	8
תיבת הילוכים	31	מצבר	20	כידון	9
רגלית	32	אגוז	21	מכלול שמשה קדמית	10
אריזת בליסטר	33	בורג קודח	22	מסגרת קדמית	11

## הוראות הרכבה

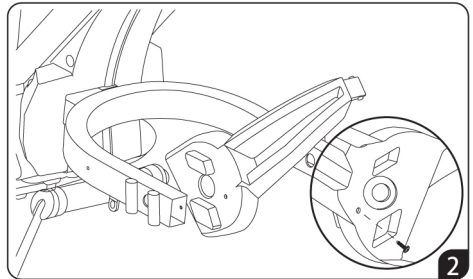
1. א) הרכבת הגלגל הקדמי  
(תרשימים 1, 1א):

מקמו את הבלמים השמאלי והימני משני צידי הגלגל הקדמי וחברו את החלק העיקרי למזלג הקדמי. השחילו את הציר הקדמי דרך הבלמים והגלגל והשחילו דסקיות משני צידי הציר. לסיים אבטחו באמצעות אום משושה והדקו באמצעות מפתח הברגים.



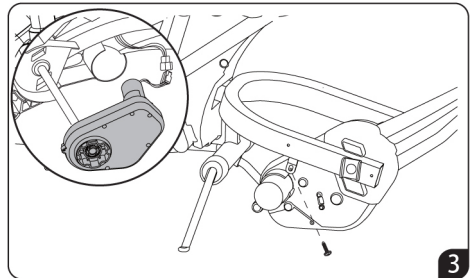
2. חיבור מסגרת הכנף האחורית  
(תרשים 2):

יישרו את החריץ שבמסגרת הכנף האחורית מול המזלג האחורי וחברו אותם זה לזה באמצעות בורג קודח.



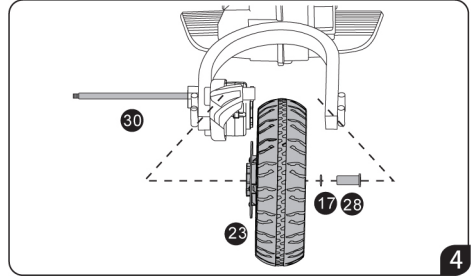
3. חיבור תיבת ההילוכים (תרשים 3):

חברו את תיבת ההילוכים (הצד עם המנוע החוצה) על תושבת הכנף האחורית, דחפו את הציר האחורי אל החור בתיבת ההילוכים. כווננו את החור בתיבת ההילוכים עם החור במזלג השמאלי האחורי והדקו עם בורג.

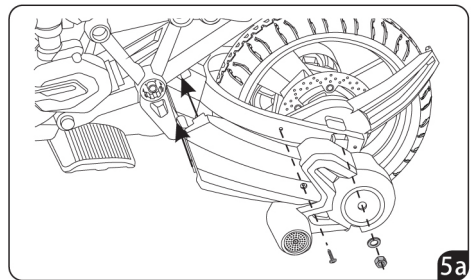
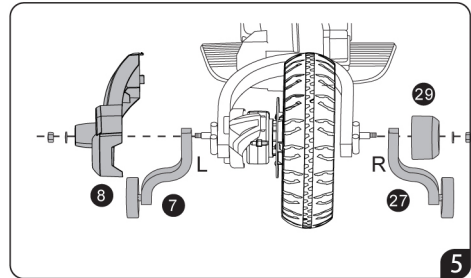


## הוראות הרכבה (המשך)

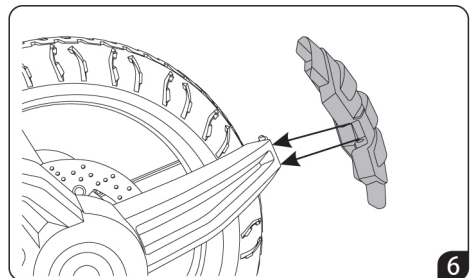
4. הרכבת הגלגל האחורי (תרשים 4):  
השחילו את ציר הגלגל האחורי למזלג  
האחורי ולתיבת ההילוכים, חברו את  
המחבר של תיבת ההילוכים למצבר,  
דחפו ציר אחורי דרך גלגל אחורי (שימו  
לב: חברו את תיבת ההילוכים אל  
התושבת שבצד הגלגל האחורי). הציר  
עובר דרך הדסקית,, שרוול הציר ומזלג  
ימני אחורי.



5. הרכבת גלגלי העזר (תרשימים 5, 5א):  
חברו לפי הסדר את גלגל העזר  
השמאלי לצדו השמאלי של הציר  
האחורי, וחברו את גלגל העזר הימני  
ואת כיסוי הציר האחורי לצידו הימני של  
הציר האחורי. כעת חברו את המגן  
האחורי לצידו השמאלי של הציר  
האחורי, יישרו את שני החריצים שבציר  
האחורי מול הבליטה שבגוף האופנוע  
(תרשים 5א), ודחפו את המגן האחורי  
עד שתשמעו "קליק". אבטחו את המגן  
האחורי על ידי הברגת הבורג שעל  
המגן. השחילו דסקיות משני צידי הציר  
האחורי, אבטחו את שני הצדדים  
באמצעות אום והדקו באמצעות מפתח  
הברגים.

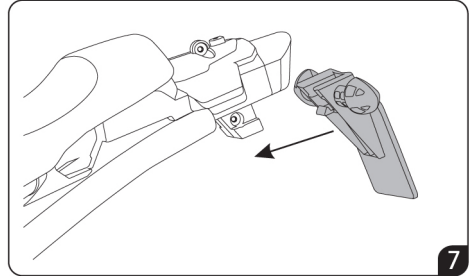


6. הרכבת הכנף האחורית (תרשים 6):  
יישרו את החרוץ שבכנף האחורית מול  
הבליטה שבמסגרת הכנף האחורית,  
והכניסו את הבליטה לחרוץ כדי להשלים  
את הרכבת הכנף.

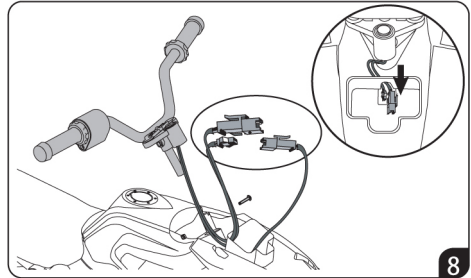


## הוראות הרכבה (המשך)

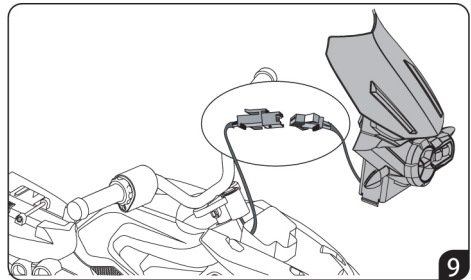
7. הרכבת לוחית הרישוי (תרשים 7):  
יישרו את החרוץ העליון שבלוחית הרישוי מול החרוץ התחתון שבתחתית שלדת האופנוע ולחצו על לוחית הרישוי עד שתשמעו "קליק".



8. הרכבת הכידון (תרשים 8):  
שחררו את האום המרובע ואת ברגי המכונה M5 מהמזלג הקדמי, ואחר כך חברו את הכידון למזלג הקדמי. ישרו את החורים בכידון מול החורים במזלג הקדמי ואבטחו אותם זה לזה באמצעות ברגי המכונה M5 והאום המרובע. השחילו את חוטי החשמל של הכידון מבעד לחרצים בגוף האופנוע וחברו זה לזה את המגעים החשמליים של הכידון וגוף האופנוע. היזהרו שלא לפגוע בחיבורים החשמליים במהלך ההרכבה.

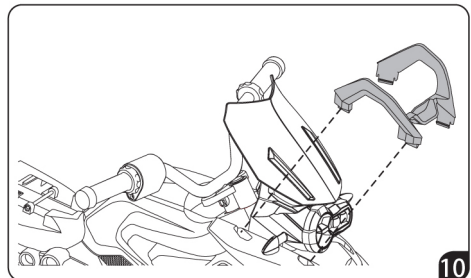


9. הרכבת מכלול השמשה הקדמית (תרשים 9):  
חברו את חוטי החשמל של מכלול השמשה הקדמית לחוטי החשמל שבקדמת הכידון. יישרו את מכלול השמשה הקדמית מול החרצים שבקדמת הכידון. דחפו את מכלול השמשה הקדמית עד שתשמעו "קליק". היזהרו שלא לפגוע בחיבורים החשמליים במהלך ההרכבה.



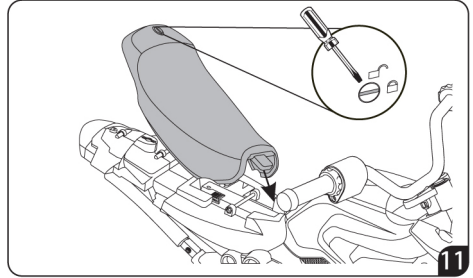
10. הרכבת המסגרת הקדמית (תרשים 10):

יישרו את המסגרת מול ארבעת החרצים שמשני צידי מכלול השמשה הקדמית. כדי להשלים את ההרכבה דחפו את המסגרת עד שתשמעו "קליק".

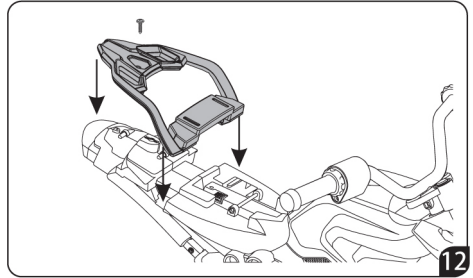


## הוראות הרכבה (המשך)

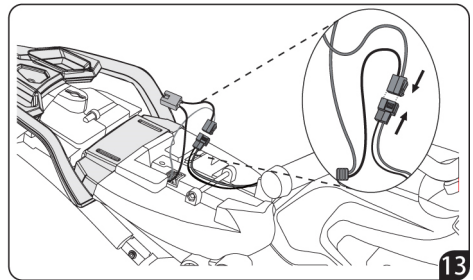
11. פירוק המושב (תרשים 11):  
להסרת המושב, סובבו את בורג המושב  
למצב פתוח והרימו את המושב.



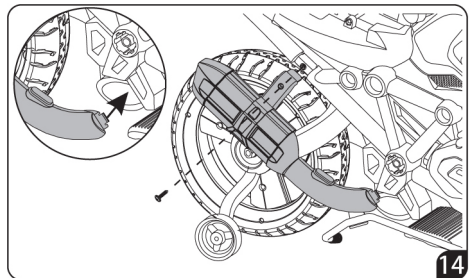
12. הרכבת מנשא הציוד (תרשים 12):  
יישרו את שני האבזמים של מנשא  
ההציוד מול החריצים בזנב של שלדת  
האופנוע. כדי להשלים את ההרכבה  
דחפו את מנשא הציוד עד שתשמעו  
"קליק". אבטחו את המנשא באמצעות  
בורג קודח.



13. התקנת המצבר (תרשים 13):  
חברו את חוטי החשמל של המצבר  
לחוטי החשמל בתא הסוללה של גוף  
האופנוע ומקמו את החוטים בסמוך  
למצבר. החזירו את המושב למקומו  
מעל לתא המצבר וסובבו את הבורג  
למצב נעול.



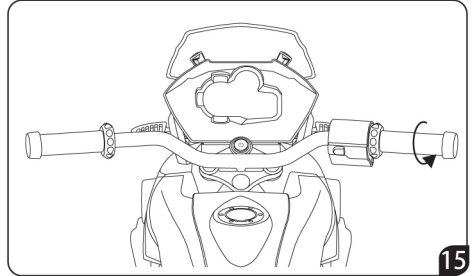
14. הרכבת האגזוז (תרשים 14):  
יישרו את אבזמי האגזוז מול החריצים  
שבגוף האופנוע ואבטחו באמצעות בורג  
קודח.



## הוראות שימוש

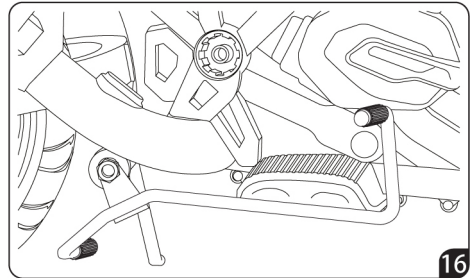
15. שימוש בפונקציות (תרשים 15)

- א. התניעו את האופנוע לחצו על מתג ההפעלה שבקדמת הכידון כדי להתניע את האופנוע. נורית חייוי המתח תידלק.
- ב. השמיעו צלילים לחצו על הלחצן בצד ימין של הכידון וישמע צופר.

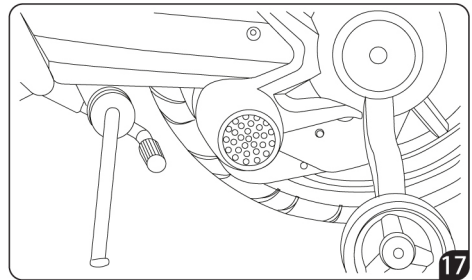


- ג. בקרת מהירות סובבו את המשנק (הידית) כדי לבחור במהירות הרצויה (3 נוריות יילדקו, כשהאופנוע עוצר הנוריות נכבות).

- ד. עצירה כאשר יש צורך לעצור או להאט, השתמשו באפשרות המעצור. לחצו על דוושת הברקס בעזרת רגל ימין והאופנוע יעצר בבטחה.

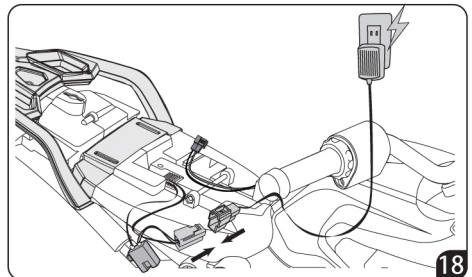


- ה. רגלית (תרשים 17) ללא גלגל עזר, יש צורך ברגלית שתתמוך באופנוע בזמן עצירה. הסיטו את הרגלית שנמצאת בצד שמאל לצד וקדימה. קפלו לאחור את הרגלית לפני השימוש באופנוע.



16. טעינת המצבר (תרשים 18)

- כאשר המצבר חלש, יש לטעון אותו. לפני הטעינה יש להסיר את המושב. נתקו את המצבר מחיבורי החשמל של השלדה. חברו את חיבור הטעינה של המטען לחוטי החשמל של המצבר. חברו את המטען לשקע חשמל רגיל. בסיום הטעינה נתקו את המטען מהשקע. נתקו את חיבור הטעינה מחיבורי המצבר וחברו את המצבר בחזרה לחיבורי החשמל של השלדה.



## פתרון תקלות

תקלה	גורמים	פתרון
האופנוע לא נוסע	<ol style="list-style-type: none"> <li>1. מתח נמוך</li> <li>2. פין נעילת הגלגל השתחרר</li> <li>3. מגעי המצבר התנתקו</li> <li>4. מצבר פגום</li> <li>5. חלקים לא תקינים</li> <li>6. המנוע פגום</li> </ol>	<p>יש לטעון את המצבר חברו את הפין בחזרה למקומו חברו מחדש החליפו במצבר חדש יש למסור לתיקון יש למסור לתיקון</p>
לא ניתן לטעון את המצבר	<ol style="list-style-type: none"> <li>1. מגעי המצבר משוחררים</li> <li>2. אין חשמל</li> <li>3. המטען פגום</li> </ol>	<p>חברו את המגעים נסו שקע אחר החליפו את המטען</p>
המצבר מתרוקן מהר	<ol style="list-style-type: none"> <li>1. המצבר חלש</li> <li>2. המצבר ישן</li> </ol>	<p>טענו טעינה מלאה החליפו במצבר חדש</p>
המצבר מרעיש ומתחמם במהלך הטעינה	<ol style="list-style-type: none"> <li>1. תגובה כימית</li> </ol>	<p>זוהי תופעה נורמלית</p>
מהירות איטית	<ol style="list-style-type: none"> <li>1. מצבר ישן</li> <li>2. המצבר התרוקן</li> <li>3. משקל חורג</li> <li>4. מישור משופע</li> </ol>	<p>החליפו במצבר חדש טענו את המצבר המשקל המרבי הינו 35 ק"ג יש לנסוע רק על משטח מישורי</p>
רעש מתיבת ההילוכים	<ol style="list-style-type: none"> <li>1. ההילוכים שחוקים</li> </ol>	<p>יש למסור לתיקון</p>
האופנוע רועד בזמן נסיעה	<ol style="list-style-type: none"> <li>1. חיבור המנוע רופף</li> <li>2. תקלה במנוע</li> </ol>	<p>חברו מחדש יש למסור לתיקון</p>
האופנוע נוסע אך האורות או הצלילים אינם פועלים היטב	<ol style="list-style-type: none"> <li>1. מגע רופף בחיבור של ההגה</li> <li>2. לוח הצלילים/אורות פגום</li> </ol>	<p>חברו מחדש יש למסור לתיקון</p>
לא ניתן לבלום את האופנוע	<ol style="list-style-type: none"> <li>1. חלק פגום</li> </ol>	<p>יש למסור לתיקון</p>

אם אינכם מצליחים לפתור את התקלות בעצמכם, אנא מסרו את המוצר לתיקון.

## אחריות

אנו מודים לך כי רכשת מוצר זה ומאחלים לך נסיעה נעימה ובטוחה.  
אנו עושים ככל יכולתנו כדי שתקבלו את המוצרים הבטיחותיים והאיכותיים ביותר.  
כדי שתוכלו ליהנות לאורך זמן מפעולתו התקינה של המוצר, נא הקפידו על תפעול המוצר עפ"י הוראות היצרן.

### תוקף האחריות:

- א. תעודת אחריות זו ניתנת לכם בביטחון לאחריות מלאה לפעולתו התקינה של המוצר בהתאם לכתב האחריות ובצירוף חשבונית הקנייה.
- ב. תוקף האחריות והשירות למשך שנה מיום הקנייה, לתקלות מפגם יצרן בלבד. ו/או כל תקלה שתיגרם מהפעלה תקינה וסבירה של המוצר.
- ג. האחריות אינה כוללת: נזקים הנובעים משימוש בלתי נכון או בלתי סביר לפי דעתו של טכנאי השירות.
- ד. האחריות אינה כוללת כניסה של מים או חול למערכת החשמל והמנועים, שבר של המטען, אנטנה שבורה בשלט רחוק, מוזיקה וצלילים.
- ה. האחריות על המצבר תחול רק במידה והלקוח השתמש בהתאם להוראות ההפעלה ונתונה לשיקול דעתו של טכנאי החברה – האחריות על מצבר הינה ל-6 חודשים בלבד.
- ו. האחריות על גלגלים – חודש מתאריך הרכישה בלבד.
- ז. האחריות אינה כוללת: שברים, התעקמות חלקים, ריפוד או פלסטיק מכל סיבה שהיא.
- ח. האחריות מבטלת לאחר ניסיון לתיקון המוצר על ידי מי שלא הוסמך לכך ע"י החברה.

**דגם המוצר נבדק ומאושר על ידי מכון התקנים כמתאים לת"ר 60065.**  
**הערה: האישור אינו מעיד על בדיקת כל יחידת מוצר.**

שם הקונה: \_\_\_\_\_ תאריך: \_\_\_\_\_

חתימה וחותמת החנות: \_\_\_\_\_

יצרן: PARAGON, פאראגון ארץ יצור: סין דגם: W348HG

היבואן: **אי גי אס טי ישראל בע"מ** ח.פ. 514139591  
האופה 13 אזור תעשייה לב השרון, קדימה 09-7432182  
[www.egst.co.il](http://www.egst.co.il)